

Manual de serviço do Dell™ Latitude™ E5410 – Separado

[Trabalhar no computador](#)
[Adicionar e substituir peças](#)
[Especificações](#)
[Diagnóstico](#)
[Configuração do sistema](#)

Notas, avisos e advertências

 **NOTA:** NOTA indica informações importantes para melhor utilizar o computador.

 **AVISO:** AVISO indica potenciais danos do hardware ou perda de dados, caso as instruções não sejam seguidas.

 **ADVERTÊNCIA:** ADVERTÊNCIA indica potenciais danos no equipamento, lesões corporais ou mesmo morte.

Se adquiriu um computador Dell™ série n, quaisquer referências neste documento aos sistemas operativos Microsoft® Windows® não são aplicáveis.

**As informações deste documento estão sujeitas a alterações sem aviso prévio.
© 2010 Dell Inc. Todos os direitos reservados.**

Qualquer tipo de reprodução destes materiais sem autorização por escrito da Dell Inc. é estritamente proibida.

Marcas comerciais utilizadas neste texto: *Dell*, o logótipo *DELL*, *Latitude*, *Wi-Fi Catcher* e *ExpressCharge* são marcas comerciais da Dell Inc.; *Intel*, *Pentium*, *Celeron* e *Core* são marcas comerciais ou marcas comerciais registadas da Intel Corporation; *Bluetooth* é uma marca comercial registada pertencente à Bluetooth SIG, Inc. e é utilizada pela Dell sob licença; *TouchStrip* é uma marca comercial da Zvetco Biometrics, LLC; *Blu-ray Disc* é uma marca comercial da Blu-ray Disc Association; *Microsoft*, *Windows*, *Windows Server*, *MS-DOS*, *Aero*, *Windows Vista*, *Windows XP*, *Windows 7* e o botão *Iniciar* do *Windows Vista*, *Windows 7* são marcas comerciais ou marcas comerciais registadas da Microsoft Corporation nos Estados Unidos e/ou noutros países.

Outros nomes e marcas comerciais podem ser mencionados neste documento como referência às entidades que invocam essas marcas e nomes ou aos seus produtos. A Dell Inc. renuncia a quaisquer interesses de propriedade relativamente a nomes e marcas comerciais de terceiros.

Junho de 2010 Rev. A00

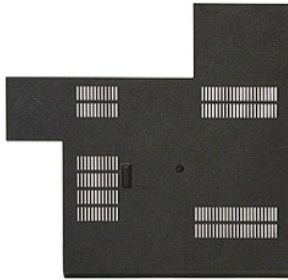
[Voltar à página do índice](#)

Painel de acesso

Manual de Serviço do Dell™ Latitude™ E5410 – Separado

⚠ ADVERTÊNCIA: Antes de trabalhar na parte interna do computador, leia as informações de segurança fornecidas com o mesmo. Para obter informações adicionais sobre os melhores procedimentos de segurança, consulte a página inicial da conformidade de regulamentos em www.dell.com/regulatory_compliance.

Retirar o painel de acesso



1. Siga os procedimentos em [Antes de trabalhar na parte interna do computador](#).
2. Retire a [bateria](#).
3. Retire o parafuso que fixa o painel de acesso ao computador.



4. Levante o painel de acesso em ângulo e retire-o do computador.



Colocar o painel de acesso

Para colocar o painel de acesso, execute os passos acima descritos pela ordem inversa.

[Voltar à página do índice](#)

[Voltar à página do índice](#)

Conjunto do visor

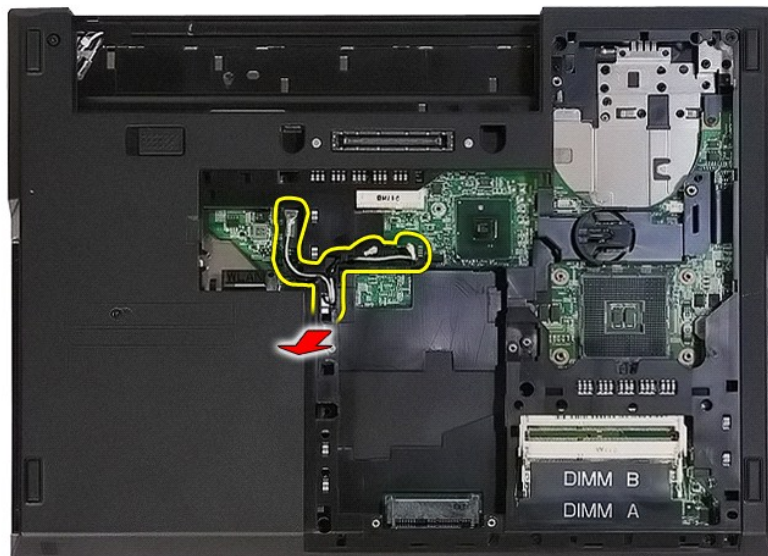
Manual de Serviço do Dell™ Latitude™ E5410 – Separado

⚠ ADVERTÊNCIA: Antes de trabalhar na parte interna do computador, leia as informações de segurança fornecidas com o mesmo. Para obter informações adicionais sobre os melhores procedimentos de segurança, consulte a página inicial da conformidade de regulamentos em www.dell.com/regulatory_compliance.

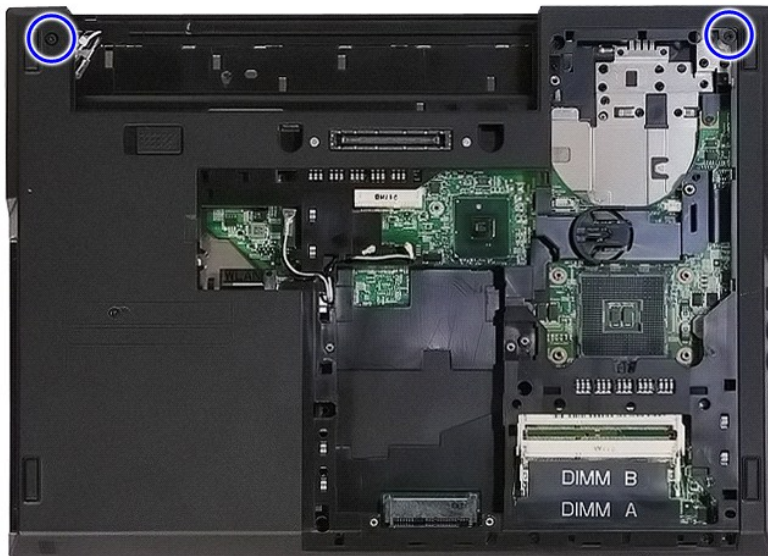
Retirar o conjunto do visor



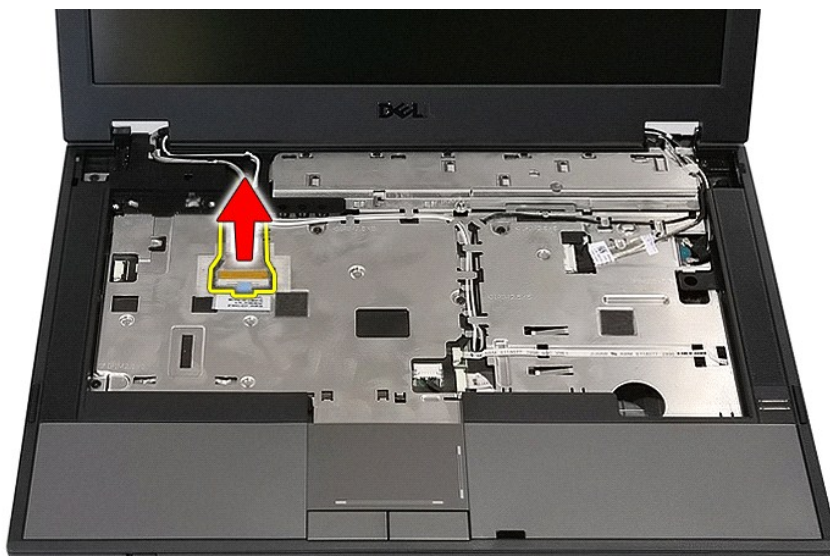
1. Siga os procedimentos em [Antes de trabalhar na parte interna do computador](#).
2. Retire a [bateria](#) do computador.
3. Retire o [painel de acesso](#) do computador.
4. Retire a placa [WLAN](#) do computador.
5. Retire a [tampa do LED](#) do computador.
6. Retire o [teclado](#) do computador.
7. Desligue as antenas sem fios e retire-as dos respectivos percursos de encaminhamento.



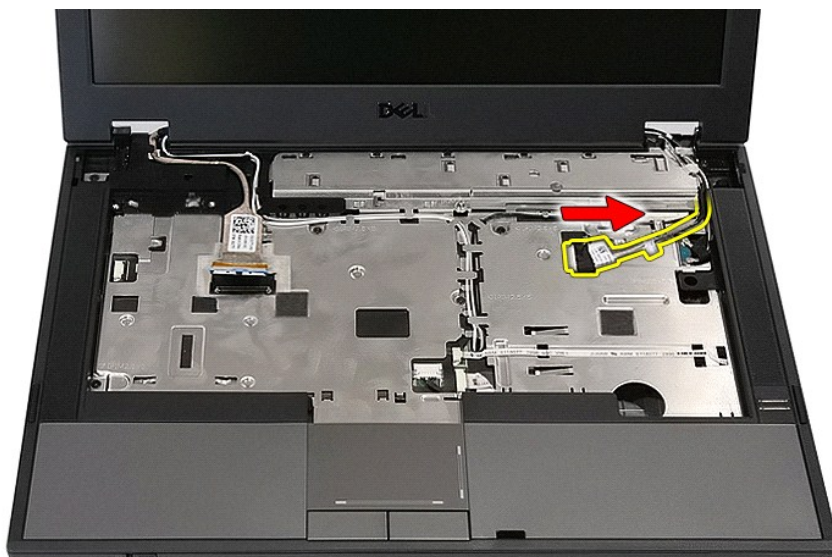
8. Retire os parafusos que fixam a parte inferior do conjunto do visor ao computador.



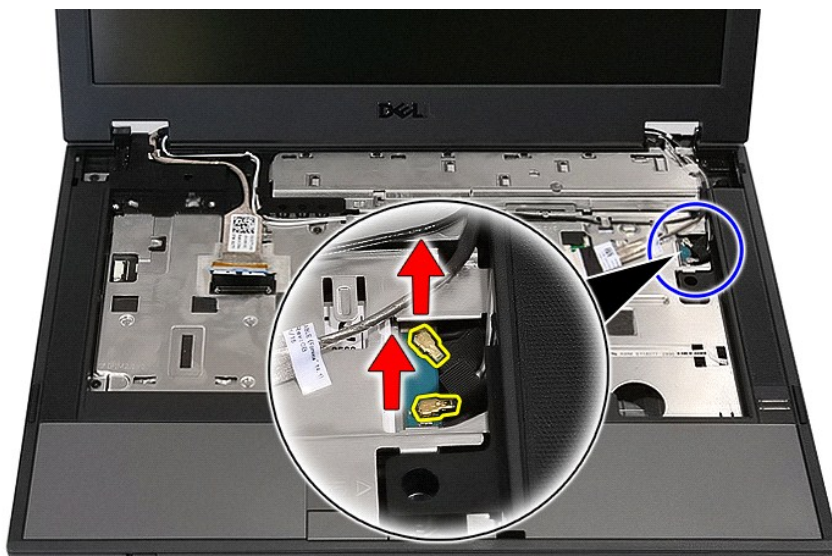
9. Desligue o cabo de dados do visor da placa de sistema.



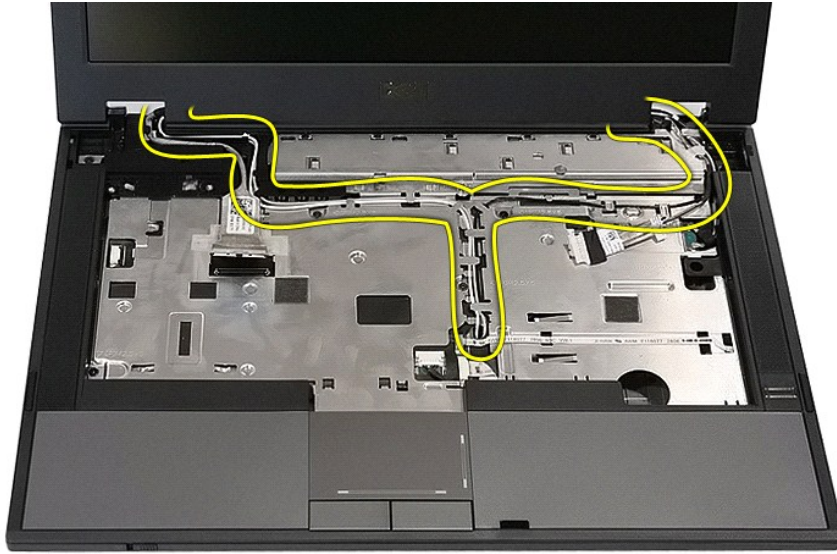
10. Desligue o cabo da câmara da placa de sistema.



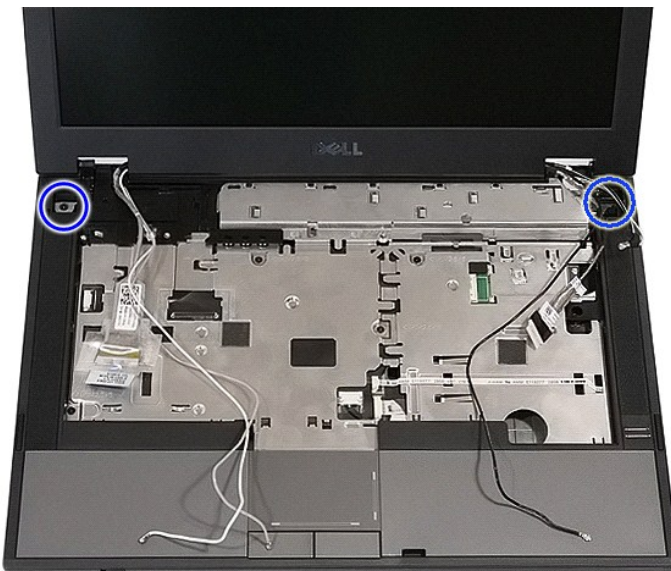
11. Solte os cabos da antena da placa WWAN (se instalada).



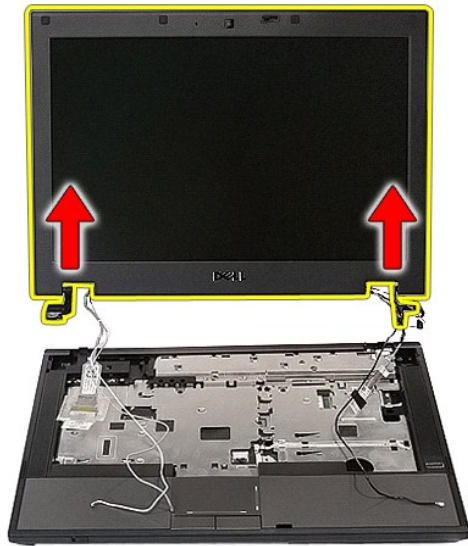
12. Solte os cabos do percurso de encaminhamento.



13. Retire os parafusos que fixam o conjunto do visor ao chassi do computador.



14. Levante o conjunto do visor do computador e retire-o.



Colocar o conjunto do visor

Para colocar o conjunto do visor, execute os passos acima descritos pela ordem inversa.

[Voltar à página do índice](#)

[Voltar à página do índice](#)

Bateria

Manual de Serviço do Dell™ Latitude™ E5410 – Separado

⚠ ADVERTÊNCIA: Antes de trabalhar na parte interna do computador, leia as informações de segurança fornecidas com o mesmo. Para obter informações adicionais sobre os melhores procedimentos de segurança, consulte a página inicial da conformidade de regulamentos em www.dell.com/regulatory_compliance.

Retirar a bateria



1. Siga os procedimentos em [Antes de trabalhar na parte interna do computador](#).
2. Faça deslizar o fecho de desbloqueio da bateria para a posição de desbloqueio.



3. Retire a bateria do computador.



Colocar a bateria

Para colocar a bateria, execute os passos acima descritos pela ordem inversa.

[Voltar à página do índice](#)

[Voltar à página do índice](#)

Placa Bluetooth

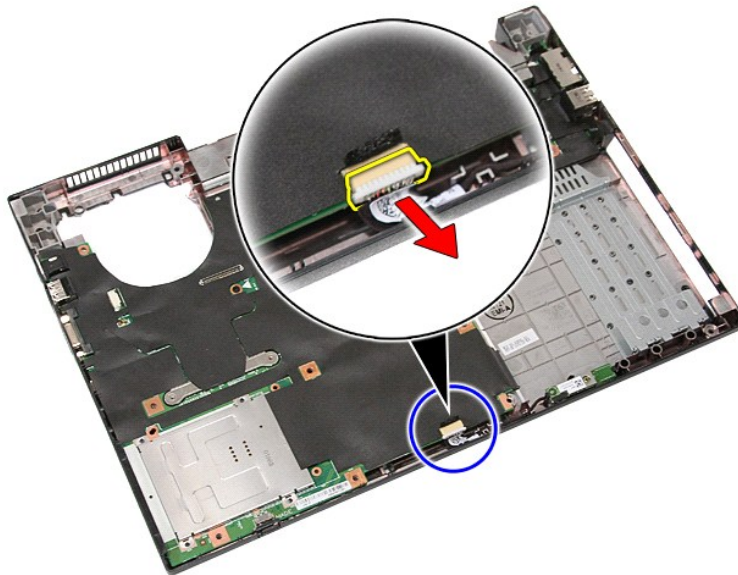
Manual de Serviço do Dell™ Latitude™ E5410 – Separado

⚠️ ADVERTÊNCIA: Antes de trabalhar na parte interna do computador, leia as informações de segurança fornecidas com o mesmo. Para obter informações adicionais sobre os melhores procedimentos de segurança, consulte a página inicial da conformidade de regulamentos em www.dell.com/regulatory_compliance.

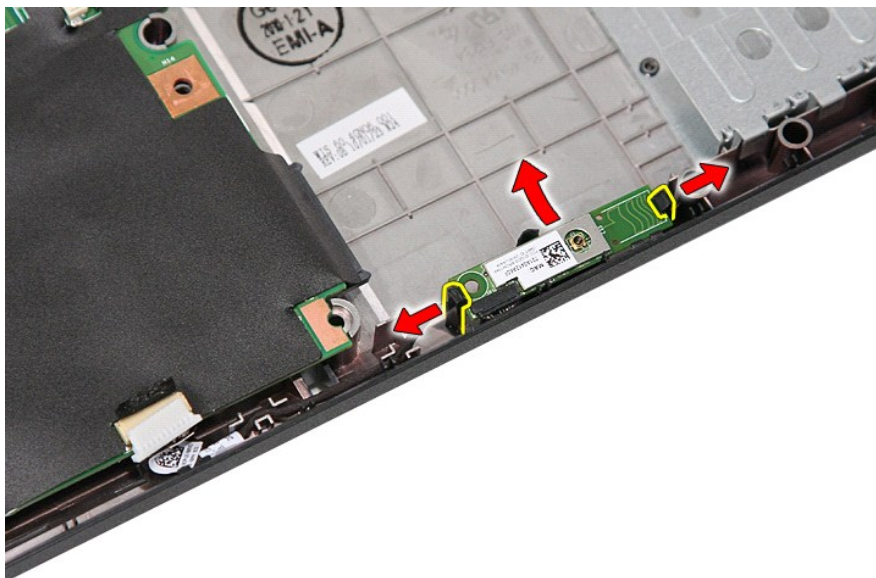
Retirar a placa Bluetooth



1. Siga os procedimentos em [Antes de trabalhar na parte interna do computador](#).
2. Retire a [bateria](#) do computador.
3. Retire o [painel de acesso](#) do computador.
4. Retire a [unidade óptica](#) do computador.
5. Retire a [tampa do LED](#) do computador.
6. Retire o [teclado](#) do computador.
7. Retire o [conjunto do visor](#) do computador.
8. Retire a [placa LED](#) do computador.
9. Retire o [apoio para o pulso](#) do computador.
10. Desligue o cabo da placa Bluetooth.



11. Solte a placa Bluetooth dos fechos e retire-a.



Colocar a placa Bluetooth

Para colocar a placa Bluetooth, execute os passos acima descritos pela ordem inversa.

[Voltar à página do índice](#)

[Voltar à página do índice](#)

Configuração do sistema

Manual de Serviço do Dell™ Latitude™ E5410 - Separado

- [Menu <F12>](#)
- [Entrar na configuração do sistema](#)
- [Menu de arranque](#)
- [Teste rápido do BIOS](#)
- [Combinações de teclas de navegação](#)
- [Opções de menu da configuração do sistema](#)

O seu computador oferece as seguintes opções de BIOS e configuração do sistema:

- 1 Aceder à configuração do sistema pressionando <F2>
- 1 Abrir um menu de arranque único pressionando <F12>
- 1 Iniciar a avaliação de pré-arranque do sistema pressionando <Fn> e o botão de alimentação

Menu <F12>

Pressione <F12> quando surgir o logótipo Dell™ para iniciar um menu de arranque único com uma lista de dispositivos de arranque válidos para o computador. As opções **Diagnostics** (Diagnóstico) e **Enter Setup** (Entrar na configuração) também estão incluídas neste menu. Os dispositivos apresentados no menu de arranque dependem dos dispositivos de arranque instalados no computador. Este menu é útil quando tentar arrancar o computador a partir de determinado dispositivo ou aceder ao diagnóstico do computador. As alterações efectuadas no menu de arranque não alteram a ordem de arranque guardada no BIOS.

Entrar na configuração do sistema

Pressione <F2> para entrar na configuração do sistema e alterar as definições do utilizador. Se tiver dificuldade em entrar na configuração do sistema utilizando esta tecla, pressione <F2> quando as luzes do teclado ficarem intermitentes pela primeira vez.

Menu de arranque

O seu computador inclui um menu de arranque único otimizado:

- 1 **Easier access** (Acesso mais fácil) — Aceda ao menu pressionando <F12> durante o arranque do sistema.
- 1 **User prompting** (Aviso ao utilizador) — A combinação de teclas em falta é agora apresentada no ecrã inicial do BIOS.
- 1 **Added diagnostics options** (Opções de diagnóstico adicionadas) — O menu de arranque inclui agora duas novas opções: **IDE Drive Diagnostics** (Diagnóstico da unidade IDE) (diagnóstico 90/90 da unidade de disco rígido) e **Boot to the Utility Partition** (Arranque na partição de utilitários).

Teste rápido do BIOS

O teste rápido do BIOS permite-lhe testar a funcionalidade física da unidade de disco rígido sem ter de localizar e transferir ficheiros a partir de support.dell.com ou criar disquetes ou CDs de arranque. Selecione **IDE Drive Diagnostics** (Diagnóstico da Unidade IDE) no menu de arranque para iniciar o teste.

Combinações de teclas de navegação

Utilize as seguintes combinações de teclas para navegar nos ecrãs da configuração do sistema.

Combinações de teclas de navegação	
Ação	Combinação de teclas
Expandir e minimizar campo	<Enter>, tecla de seta para a esquerda ou para a direita ou +/-
Expandir ou minimizar todos os campos	< >
Sair do BIOS	<Esc> — Permanecer na configuração, guardar/sair ou eliminar/sair
Alterar uma definição	Tecla de seta para a esquerda ou para a direita
Seleccionar campo a alterar	<Enter>
Cancelar modificação	<Esc>
Repor predefinições	<Alt><F> ou a opção de menu Load Defaults (Carregar predefinições)

Opções de menu da configuração do sistema

As tabelas que se seguem descrevem as opções de menu para o BIOS da configuração do sistema.

General (Geral)	
Opção	Descrição
	Esta secção lista as principais funções de hardware do seu computador. Não há opções configuráveis nesta secção. <ol style="list-style-type: none">1 System Information (Informações do sistema)<ul style="list-style-type: none">o BIOS Version (Versão do BIOS)o Service Tag (Etiqueta de serviço)

System Information (Informações do sistema)	<ul style="list-style-type: none"> o Asset Tag (Etiqueta de inventário) o Ownership Tag (Etiqueta de propriedade) o Manufacture Date (Data de fabrico) o Ownership Date (Data de propriedade) 1 Memory Information (Informações da memória) <ul style="list-style-type: none"> o Memory Installed (Memória instalada) o Memory Available (Memória disponível) o Memory Speed (Velocidade da memória) o Memory Channel Mode (Modo de canal da memória) o Memory Technology (Tecnologia de memória) o DIMM A Size (Tamanho do DIMM A) o DIMM B Size (Tamanho do DIMM B) 1 Processor Information (Informações do processador) <ul style="list-style-type: none"> o Processor Type (Tipo de processador) o Core Count (Contagem de núcleos) o Processor ID (ID do processador) o Current Clock Speed (Velocidade actual do relógio) o Minimum Clock Speed (Velocidade mínima do relógio) o Maximum Clock Speed (Velocidade máxima do relógio) 1 Device Information (Informações do dispositivo) <ul style="list-style-type: none"> o Primary Hard Drive (Unidade de disco rígido principal) o Modular Bay Device (Dispositivo do compartimento modular) o System eSATA Device (Dispositivo eSATA do sistema) o Dock eSATA Device (Dispositivo eSATA de ancoragem) <ul style="list-style-type: none"> o Video Controller (Controlador de vídeo) o Video BIOS Version (Versão do BIOS de vídeo) o Video Memory (Memória de vídeo) o Panel Type (Tipo de painel) o Native Resolution (Resolução nativa) <ul style="list-style-type: none"> o Audio Controller (Controlador de áudio) o Modem Controller (Controlador do modem) o Wi-Fi Device (Dispositivo Wi-Fi) o Cellular Device (Dispositivo celular) o Bluetooth Device (Dispositivo Bluetooth)
Battery Information (Informações da bateria)	Indica o estado da bateria principal e da bateria do compartimento multimédia. Também apresenta o tipo de adaptador CA ligado ao computador.
Boot Sequence (Sequência de arranque)	<p>O computador tenta arrancar a partir da sequência de dispositivos especificada nesta lista:</p> <ul style="list-style-type: none"> 1 Diskette drive (Unidade de disquetes) 1 Internal HDD (Unidade de disco rígido interna) 1 USB Storage Device (Dispositivo de armazenamento USB) 1 CD/DVD/CD-RW Drive (Unidade de CD/DVD/CD-RW) 1 Cardbus NIC (NIC CardBus) 1 Onboard NIC (NIC integrado) <p>Esta lista especifica a ordem pela qual o BIOS procura os dispositivos quando tenta encontrar um sistema operativo para arrancar. Para alterar a ordem de arranque, seleccione o dispositivo a alterar na lista e, de seguida, clique nas setas para cima/para baixo ou utilize as teclas PgUp/PgDn do teclado para alterar a ordem de arranque do dispositivo. Os dispositivos de arranque também podem ser desmarcados da lista utilizando as caixas de verificação. É também aqui que é possível activar ou desactivar a opção de arranque UEFI.</p>
Date/Time (Data/hora)	Apresenta as definições de data e hora actuais.

System Configuration (Configuração do sistema)	
Opção	Descrição
NOTA:	O grupo da configuração do sistema contém opções e definições relacionadas com os dispositivos de sistema integrados. (Dependendo do seu computador e dos dispositivos instalados, os itens apresentados nesta secção podem ou não surgir.)
Integrated NIC (NIC integrado)	Activa ou desactiva o controlador LAN integrado. Predefinição: Enabled w/PXE (Activado com PXE)
System Management (Gestão do sistema)	Controla o mecanismo de gestão do sistema. As opções de definição são: Disabled (Desactivado), Alert Only (Apenas alerta) e ASF 2.0 . Predefinição: ASF 2.0
Parallel Port (Porta paralela)	Este campo determina o funcionamento da porta paralela na estação de ancoragem. As opções de definição são Disabled (Desactivado), AT , PS/2 e ECP . Predefinição: AT
Serial Port (Porta série)	Este campo determina o funcionamento da porta série integrada. As definições são: Disabled (Desactivado), COM1 , COM2 , COM3 e COM4 . Predefinição: COM1
SATA Operation (Operação SATA)	Esta opção configura o modo de funcionamento do controlador da unidade de disco rígido SATA interna. As definições são: Disabled (Desactivado), ATA e AHCI . Predefinição: AHCI
Miscellaneous Devices (Dispositivos diversos)	Utilize as caixas de verificação para activar/desactivar os seguintes dispositivos: <ul style="list-style-type: none"> 1 Internal Modem (Modem interno) 1 Modular Bay (Compartimento modular) 1 Media Card, PC Card and 1394 (Placa multimédia, PC Card e 1394) 1 External USB Port (Porta USB externa) 1 Microphone (Microfone) 1 Camera (Câmara)

	<ul style="list-style-type: none"> 1 eSATA Ports (Portas eSATA) 1 Hard Drive FreeFall Protection (Protecção FreeFall da unidade de disco rígido) <p>Predefinição: All enabled (Todos activados).</p>
--	---

Video (VÍdeo)	
Opção	Descrição
LCD Brightness (Brilho do LCD)	Esta opção [representada por uma barra de deslizamento para On Battery (Com bateria) e On AC (Com CA)] define o brilho do painel quando o sensor de luz ambiente está desligado.

Security (Segurança)	
Opção	Descrição
Admin Password (Palavra-passe de administrador)	<p>Este campo permite-lhe definir, alterar ou eliminar a palavra-passe de administrador (admin) (por vezes denominada palavra-passe de "configuração"). Quando definida, a palavra-passe de administrador activa diversas funções de segurança, incluindo:</p> <ul style="list-style-type: none"> 1 Limita as alterações às definições na configuração. 1 Limita os dispositivos de arranque listados no menu de arranque <F12> aos que estão activados no campo "Boot Sequence" (Sequência de arranque). 1 Proibe alterações às etiquetas de propriedade e de inventário. 1 Utilizada no lugar da palavra-passe do sistema se o sistema solicitar uma palavra-passe ao iniciar. <p>As alterações bem-sucedidas a esta palavra-passe têm um efeito imediato.</p> <p>Se eliminar a palavra-passe de administrador, a palavra-passe do sistema também é eliminada. Além disso, a palavra-passe de administrador pode ser utilizada para eliminar a palavra-passe da unidade de disco rígido. Por essa razão, não é possível definir uma palavra-passe de administrador se já tiver sido definida uma palavra-passe do sistema ou da unidade de disco rígido. A palavra-passe de administrador tem de ser definida primeiro se for utilizada juntamente com uma palavra-passe do sistema e/ou da unidade de disco rígido.</p>
System Password (Palavra-passe de sistema)	Este campo permite-lhe definir, alterar ou eliminar a palavra-passe de sistema (anteriormente denominada palavra-passe "principal").
Internal HDD Password (Palavra-passe de unidade de disco rígido interna)	Este campo permite-lhe definir, alterar ou eliminar a palavra-passe na unidade de disco rígido interna do sistema. As alterações bem-sucedidas têm um efeito imediato e requerem a reinicialização do sistema. A palavra-passe da unidade de disco rígido segue com a unidade de disco rígido, pelo que a protecção funcionará mesmo se for instalada noutra sistema.
Password Bypass (Ignorar palavra-passe)	<p>Esta opção permite-lhe ignorar os pedidos de palavra-passe do sistema e da unidade de disco rígido interna durante uma reinicialização do sistema ou ao retomar após o estado de espera. As definições são: Disabled (Desactivado) e Reboot Bypass (Ignorar na reinicialização).</p> <p>O sistema irá solicitar sempre a palavra-passe do sistema e da unidade de disco rígido interna, quando for ligado a partir de um estado de inactividade (arranque a frio).</p>
Password Change (Alteração da palavra-passe)	Esta opção permite-lhe determinar se são permitidas alterações às palavras-passe do sistema e da unidade de disco rígido quando a palavra-passe de administrador está definida. Utilize a caixa de verificação para permitir ou não as alterações.
TPM Security (Segurança TPM)	<p>Esta opção permite-lhe controlar se o TPM (Trusted Platform Module) no sistema está activado e visível para o sistema operativo. Quando desactivado (a caixa de verificação está em branco), o BIOS não irá activar o TPM durante o POST. O TPM não estará funcional e ficará invisível para o sistema operativo. Quando activado (caixa de verificação preenchida), o BIOS irá activar o TPM durante o POST para que possa ser utilizado pelo sistema operativo.</p> <p>A desactivação desta opção não altera as definições que possa ter efectuado ao TPM, nem elimina ou altera quaisquer informações ou chaves que possa ter guardado. Desactiva o TPM para que não possa ser utilizado. Quando reactivar o TPM, funcionará exactamente como antes de ser desactivado.</p> <p>Com o TPM activado (caixa de verificação preenchida), as definições disponíveis são: Deactivate (Desactivar), Activate (Activar) e Clear (Apagar).</p> <p>Com o TPM no modo Deactivate (Desactivar), não executará quaisquer comandos que utilizem os recursos do TPM, nem permitirá qualquer acesso à informação guardada do proprietário.</p> <p>A definição Clear (Apagar) permite apagar a informação do proprietário guardada no TPM. Utilize esta opção para restaurar o estado predefinido do TPM, caso perca ou se esqueça dos dados de autenticação de proprietário.</p>
Computrace®	<p>Este campo permite-lhe activar ou desactivar a interface de módulo do BIOS do software Computrace opcional. As definições são: Deactivate (Desactivar), Disable (Desligar) e Activate (Activar).</p> <p>As opções Activate (Activar) e Disable (Desactivar) irão activar ou desactivar a função permanentemente e não serão permitidas mais alterações.</p>
CPU XD Support (Suporte XD da CPU)	<p>Este campo activa ou desactiva o modo Execute Disable (XD) do processador. Utilize a caixa de verificação para activar/desactivar esta função.</p> <p>Predefinição: Enabled (Activado)</p>
Non-Admin Setup Changes (Alterações à configuração feita por utilizador não administrador)	Esta opção permite-lhe determinar se são ou não permitidas alterações à opção de configuração quando está definida uma palavra-passe de administrador. Se desactivada, a opção de configuração fica bloqueada pela palavra-passe de administrador. Não pode ser modificada a não ser que a configuração seja desbloqueada. Utilize as caixas de verificação para permitir/negar o acesso às Wi-Fi Catcher Changes (Alterações do Wi-Fi Catcher) e/ou às Wireless Switch Changes (Alterações do interruptor sem fios), na configuração do sistema.
Password Configuration (Configuração de palavra-passe)	Estes campos controlam o número mínimo e máximo de caracteres permitidos para as palavras-passe de administrador e de sistema. As alterações a estes campos só são activadas se pressionar o botão Apply (Aplicar) ou se as guardar antes de sair da configuração.
Admin Setup Lockout (Bloqueio da configuração de administrador)	<p>Esta opção permite-lhe evitar que os utilizadores entrem na configuração quando uma palavra-passe de administrador estiver definida.</p> <p>Predefinição: Disabled (Desactivado)</p>

Performance (Desempenho)	
Opção	Descrição
Multi Core Support (Suporte multinúcleo)	Utilize a caixa de verificação para activar/desactivar o suporte multinúcleo da CPU.
HDD Acoustic Mode (Modo acústico da unidade de disco rígido)	Esta opção permite-lhe otimizar o desempenho da unidade de disco rígido e o nível de ruído acústico com base nas suas preferências pessoais. As definições são: Bypass (Ignorar), Quiet (Silêncio) e Performance (Desempenho).
Intel® SpeedStep	Utilize a caixa de verificação para activar/desactivar o modo da CPU.

Power Management (Gestão de energia)	
Opção	Descrição
Wake on AC (Activar por CA)	Utilize a caixa de verificação para activar/desactivar o computador para se ligar a partir do estado de inactividade ou de hibernação quando for ligado um adaptador CA.
Auto On Time (Hora de ligação automática)	Este campo define os dias, se algum, em que pretende que o sistema se ligue automaticamente. As definições são: Disabled (Desactivado), Everyday (Todos os dias) ou Weekdays (Dias úteis). Predefinição: Off (Desligado)
USB Wake Support (Suporte para activar por USB)	Utilize esta caixa de verificação para activar/desactivar a capacidade dos dispositivos USB de activar o sistema após o estado de espera. Esta função só é funcional quando o adaptador de corrente CA está ligado. Se o adaptador de corrente CA for retirado durante o estado de espera, o BIOS retirará energia de todas as portas USB para conservar a carga da bateria.
Wake on LAN/WLAN (Activar por LAN/WLAN)	Este campo permite ao computador ligar-se a partir de um estado de inactividade quando accionado por um sinal LAN específico ou do estado de hibernação quando accionado por um sinal LAN sem fios específico. A activação após o estado de espera não é afectada por esta definição e tem de ser activada no sistema operativo. <ul style="list-style-type: none"> 1 Disabled (Desactivado) — Não permite que o sistema se ligue quando recebe um sinal de activação da LAN ou da LAN sem fios. 1 LAN Only (Apenas LAN) — Permite que o sistema seja ligado por sinais LAN específicos. 1 WLAN Only (Apenas WLAN) — Permite que o sistema seja ligado por sinais WLAN específicos. 1 LAN or WLAN (LAN ou WLAN) — Permite que o sistema seja ligado por sinais LAN ou LAN sem fios específicos. A predefinição de fábrica é: Off (Desligado).
ExpressCharge	Este campo permite-lhe seleccionar a velocidade de carregamento da bateria. Standard (Padrão) = A bateria carrega durante um período de tempo mais longo. ExpressCharge™ = A tecnologia de carregamento rápido da Dell (não disponível para todas as baterias). Predefinição: ExpressCharge
Charger Behavior (Comportamento do carregador)	Este campo permite-lhe activar/desactivar o carregador da bateria. Se desactivado, a bateria não perderá carga quando o sistema estiver ligado a um adaptador CA, mas também não será carregada. Predefinição: Charger Enabled (Carregador activado).

POST Behavior (Comportamento do POST)	
Opção	Descrição
Adapter Warnings (Avisos do adaptador)	Utilize a caixa de verificação para activar/desactivar as mensagens de aviso do BIOS quando utiliza determinados adaptadores de corrente. O BIOS apresenta estas mensagens se tentar utilizar um adaptador de corrente com capacidade insuficiente para a sua configuração. A predefinição de fábrica é: Enabled (Activado).
Keypad (Embedded) [Teclado numérico (incorporado)]	Esta opção permite-lhe escolher um de dois métodos para activar o teclado numérico incorporado no teclado interno. <ul style="list-style-type: none"> 1 Fn Key Only (Apenas tecla Fn) — O teclado numérico só é activado quando mantém pressionada a tecla <Fn>. 1 By Num Lk (Pela tecla Num Lock) — O teclado numérico é activado quando (1) o LED da tecla Num Lock está ligado e (2) não está ligado nenhum teclado externo. Note que o sistema poderá não perceber imediatamente que um teclado externo foi desligado. Quando a configuração está em execução, este campo não produz efeitos — A configuração funciona no modo FN Key Only (Apenas tecla Fn). A predefinição de fábrica é: Fn Key Only (Apenas tecla Fn).
Mouse/Touchpad (Rato/mesa sensível ao toque)	Esta opção define a forma como o sistema processa a entrada do rato e da mesa sensível ao toque. <ul style="list-style-type: none"> 1 Serial Mouse (Rato série) — Utiliza um rato série e desactiva a mesa sensível ao toque interna. 1 PS/2 Mouse (Rato PS/2) — Desactiva a mesa sensível ao toque integrada quando está presente um rato PS/2 externo. 1 Touchpad-PS/2 (Mesa sensível ao toque - PS/2) — Deixa a mesa sensível ao toque integrada activada quando está presente um rato PS/2 externo. A predefinição de fábrica é: Touchpad-PS/2 (Mesa sensível ao toque - PS/2).
Numlock LED (LED da tecla Numlock)	Utilize esta caixa de verificação para activar/desactivar o LED da tecla Num Lock quando o sistema arranca. A predefinição de fábrica é: Enabled (Activado).
USB Emulation (Emulação de USB)	Esta opção define a forma como o BIOS processa os dispositivos USB, na ausência de um sistema operativo que detecte USB. A emulação de USB está sempre activada durante o POST. Utilize a caixa de verificação para activar/desactivar esta função.

	A predefinição de fábrica é: Enabled (Activado).
Fn Key Emulation (Emulação da tecla Fn)	Este campo permite-lhe utilizar a tecla <Scroll Lock> num teclado PS/2 externo da mesma forma como utiliza a tecla <Fn> no teclado interno do computador. Utilize a caixa de verificação para activar/desactivar esta função. Os teclados USB não conseguem emular a tecla <Fn> se estiver a executar um sistema operativo ACPI, como por exemplo, o Microsoft® Windows® XP. Os teclados USB só emulam a tecla <Fn> no modo não ACPI (ex.: ao executar um sistema DOS). A predefinição de fábrica é: Enabled (Activado).
Fast Boot (Arranque rápido)	Este campo permite acelerar o processo de arranque ignorando algumas etapas de compatibilidade. <ul style="list-style-type: none"> ▮ Minimal (Mínimo) — Arranque rápido, excepto se o BIOS tiver sido actualizado, a memória tiver sido alterada ou o POST anterior não tiver terminado. ▮ Thorough (Completo) — Não ignora etapas no processo de arranque. ▮ Auto (Automático) — Permite ao sistema operativo controlar esta definição (esta opção só funciona quando o sistema operativo suporta a função Simple Boot Flag). A predefinição de fábrica é: Thorough (Completo).

Virtualization Support (Suporte para virtualização)	
Opção	Descrição
Virtualization (Virtualização)	Este campo especifica se um VMM (Virtual Machine Monitor) pode utilizar as capacidades de hardware adicionais fornecidas pela tecnologia Intel® Virtualization Technology. Utilize a caixa de verificação para activar/desactivar esta função. A predefinição de fábrica é: Enabled (Activado).
VT for Direct I/O (VT para E/S directa)	Esta opção especifica se um VMM (Virtual Machine Monitor) pode utilizar as capacidades de hardware adicionais fornecidas pela tecnologia Intel Virtualization Technology for Direct I/O (Tecnologia Intel de virtualização para E/S directa). Utilize a caixa de verificação para activar/desactivar esta função. A predefinição de fábrica é: Disabled (Desactivado).

Wireless (Rede sem fios)	
Opção	Descrição
Wireless Switch (Interruptor da rede sem fios)	Utilize as caixas de verificação para determinar que dispositivos sem fios serão controlados pelo interruptor da rede sem fios. As opções disponíveis são: WWAN e Bluetooth® .
Wireless Devices Enable (Activar dispositivos sem fios)	Utilize as caixas de verificação para activar/desactivar os vários dispositivos sem fios. As opções disponíveis são: Internal WWAN (WWAN interna) e Bluetooth .

Maintenance (Manutenção)	
Opção	Descrição
Service Tag (Etiqueta de serviço)	Este campo apresenta a etiqueta de serviço do sistema. Se, por algum motivo, a etiqueta de serviço ainda não estiver definida, pode utilizar este campo para a definir. Caso não tenha sido definida uma etiqueta de serviço para este sistema, o computador mostrará automaticamente este ecrã quando o utilizador aceder ao BIOS. Ser-lhe-á solicitado que introduza a etiqueta de serviço.
Asset Tag (Etiqueta de inventário)	Este campo permite-lhe criar uma etiqueta de inventário do sistema. O campo só pode ser actualizado se a etiqueta de inventário ainda não estiver definida.

System Logs (Registos do sistema)	
Opção	Descrição
BIOS Events (Eventos do BIOS)	Este campo permite-lhe visualizar e apagar eventos POST do BIOS. Inclui a data e hora do evento, bem como o código LED.
DellDiag Events (Eventos do DellDiag)	Este campo permite-lhe visualizar os resultados de diagnóstico do DellDiag e PSA. Inclui a hora, data, diagnóstico e versão da execução com o código resultante.
Thermal Events (Eventos térmicos)	Este campo permite-lhe visualizar e apagar eventos térmicos. Inclui a data e hora, bem como o nome do evento.
Power Events (Eventos de alimentação)	Este campo permite-lhe visualizar e apagar eventos de alimentação. Inclui a data e hora do evento, bem como o estado de alimentação e o motivo.

[Voltar à página do índice](#)

[Voltar à página do índice](#)

Tampa dos LEDs

Manual de Serviço do Dell™ Latitude™ E5410 – Separado

⚠️ ADVERTÊNCIA: Antes de trabalhar na parte interna do computador, leia as informações de segurança fornecidas com o mesmo. Para obter informações adicionais sobre os melhores procedimentos de segurança, consulte a página inicial da conformidade de regulamentos em www.dell.com/regulatory_compliance.

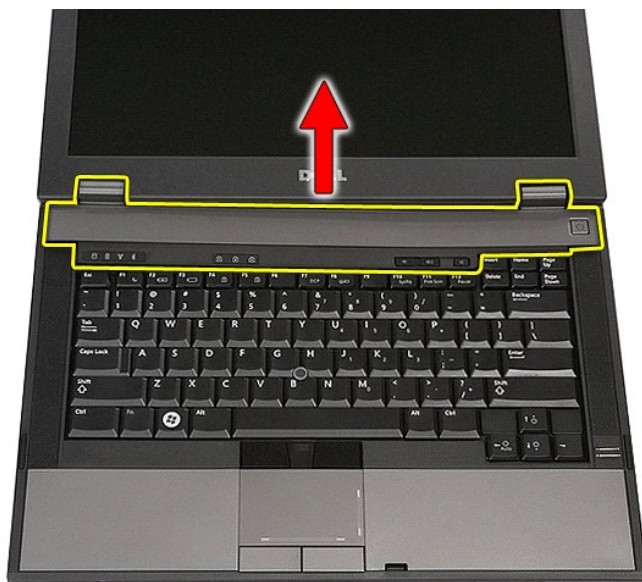
Retirar a tampa dos LEDs



1. Siga os procedimentos em [Antes de trabalhar na parte interna do computador](#).
2. Retire a [bateria](#).
3. Abra o visor num ângulo de 180 graus. No lado direito do computador, utilize uma chave de fendas de ponta chata ou "spudger" (inserida no entalhe) para retirar a tampa dos LEDs.



4. Retire com cuidado ao longo das extremidades da tampa dos LEDs para a soltar dos fechos e retire-a.



colocar a tampa dos LEDs

Para colocar a tampa dos LEDs, execute os passos acima descritos pela ordem inversa.

[Voltar à página do índice](#)

[Voltar à página do índice](#)

Pilha tipo moeda

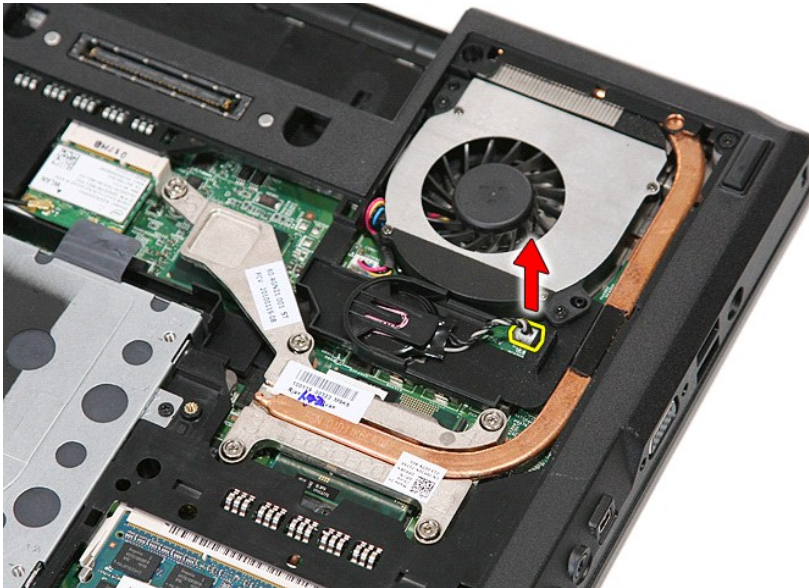
Manual de Serviço do Dell™ Latitude™ E5410 – Separado

⚠️ ADVERTÊNCIA: Antes de trabalhar na parte interna do computador, leia as informações de segurança fornecidas com o mesmo. Para obter informações adicionais sobre os melhores procedimentos de segurança, consulte a página inicial da conformidade de regulamentos em www.dell.com/regulatory_compliance.

Retirar a pilha tipo moeda



1. Siga os procedimentos em [Antes de trabalhar na parte interna do computador](#).
2. Retire a [bateria](#) do computador.
3. Retire o [painel de acesso](#) do computador.
4. Desligue o cabo da pilha tipo moeda da placa de sistema.



5. Faça deslizar a pilha tipo moeda do respectivo encaixe.



Colocar a pilha tipo moeda

Para colocar a pilha tipo moeda, execute os passos acima descritos pela ordem inversa.

[Voltar à página do índice](#)






[Voltar à página do índice](#)

Diagnóstico

Manual de Serviço do Dell™ Latitude™ E5410 – Separado

- [Luzes de estado do dispositivo](#)
- [Luzes de estado da bateria](#)
- [Luzes de estado do teclado](#)
- [Códigos de erro indicados pelo LED](#)

Luzes de estado do dispositivo

-  Acende-se quando o computador é ligado e fica intermitente quando o computador se encontrar num modo de gestão de energia.
-  Acende-se quando o computador lê ou grava dados.
-  Acende-se de modo fixo ou intermitente para indicar o estado de carga da bateria.
-  Acende-se quando é activado o funcionamento em rede sem fios.
-  Acende-se quando é activada uma placa com tecnologia sem fios Bluetooth®. Para desactivar apenas a função de tecnologia sem fios Bluetooth, clique com o botão direito do rato no ícone no tabuleiro do sistema e seleccione **Disable Bluetooth Radio** (Desactivar rádio por Bluetooth).




Luzes de estado da bateria

Se o computador estiver ligado a uma tomada eléctrica, a luz da bateria funciona do seguinte modo:

- 1. **Luzes âmbar e azul intermitentes alternadamente** — Um adaptador CA não autenticado ou não suportado, de outro fabricante, está ligado ao portátil.
- 1. **Luz âmbar intermitente com luz azul fixa alternadamente** — Falha temporária da bateria com adaptador CA presente.
- 1. **Luz âmbar sempre intermitente** — Falha fatal da bateria com adaptador CA presente.
- 1. **Luz apagada** — Bateria em modo de carga total com adaptador CA presente.
- 1. **Luz azul acesa** — Bateria em modo de carga total com adaptador CA presente.

Luzes de estado do teclado








As luzes verdes acima do teclado indicam o seguinte:

-  Acende-se quando o teclado numérico é activado.
-  Acende-se quando a função Caps Lock é activada.
-  Acende-se quando a função Scroll Lock é activada.

Códigos de erro indicados pelo LED

A seguinte tabela apresenta os códigos LED possíveis que podem ser exibidos numa situação não POST.

Aspecto	Descrição	Passo seguinte
LI GADO-INTERMI TENTE-INTERMI TENTE 	Nenhum SODIMM instalado	<ol style="list-style-type: none">1. Instale os módulos de memória suportados.2. Se a memória já estiver presente, volte a instalar o(s) módulo (s) em cada encaixe, um de cada vez.3. Tente utilizar uma memória em bom estado de outro computador ou substitua a memória.4. Substitua a placa de sistema.
INTERMI TENTE-LI GADO-LI GADO 	Erro da placa de sistema	<ol style="list-style-type: none">1. Volte a instalar o processador.2. Substitua a placa de sistema.3. Substitua o processador.
INTERMI TENTE-LI GADO-INTERMI TENTE 	Erro do painel do LCD	<ol style="list-style-type: none">1. Volte a instalar o cabo do LCD.2. Substitua o painel do LCD.3. Substitua a placa de vídeo/placa de sistema.
DESLI GADO-INTERMI TENTE-DESLI GADO		<ol style="list-style-type: none">1. Instale os módulos de memória compatíveis.

	<p>Erro de compatibilidade da memória</p>	<ol style="list-style-type: none"> Se estiverem instalados dois módulos, retire um e teste-o. Tente o outro módulo no mesmo encaixe e teste-o. Teste o outro encaixe com ambos os módulos. Substitua a memória. Substitua a placa de sistema.
<p>LI GADO-INTERMI TENTE-LI GADO</p> 	<p>A memória foi detectada mas contém erros</p>	<ol style="list-style-type: none"> Volte a instalar a memória. Se estiverem instalados dois módulos, retire um e teste-o. Tente o outro módulo no mesmo encaixe e teste-o. Teste o outro encaixe com ambos os módulos. Substitua a memória. Substitua a placa de sistema.
<p>DESLI GADO-INTERMI TENTE-INTERMI TENTE</p> 	<p>Erro do modem</p>	<ol style="list-style-type: none"> Volte a instalar o modem. Substitua o modem. Substitua a placa de sistema.
<p>INTERMI TENTE-INTERMI TENTE-INTERMI TENTE</p> 	<p>Erro da placa de sistema</p>	<ol style="list-style-type: none"> Substitua a placa de sistema.
<p>INTERMI TENTE-INTERMI TENTE-DESLI GADO</p> 	<p>Erro de ROM de opção</p>	<ol style="list-style-type: none"> Volte a instalar o dispositivo. Substitua o dispositivo. Substitua a placa de sistema.
<p>DESLI GADO-LI GADO-DESLI GADO</p> 	<p>Erro do dispositivo de armazenamento</p>	<ol style="list-style-type: none"> Volte a instalar a unidade de disco rígido e a unidade óptica. Teste o computador apenas com a unidade de disco rígido e com a unidade óptica. Substitua o dispositivo que está a provocar a falha. Substitua a placa de sistema.
<p>INTERMI TENTE-INTERMI TENTE-LI GADO</p> 	<p>Erro da placa de vídeo</p>	<ol style="list-style-type: none"> Substitua a placa de sistema.

[Voltar à página do índice](#)

[Voltar à página do índice](#)

Ventoinha

Manual de Serviço do Dell™ Latitude™ E5410 – Separado

⚠️ ADVERTÊNCIA: Antes de trabalhar na parte interna do computador, leia as informações de segurança fornecidas com o mesmo. Para obter informações adicionais sobre os melhores procedimentos de segurança, consulte a página inicial da conformidade de regulamentos em www.dell.com/regulatory_compliance.

Retirar a ventoinha



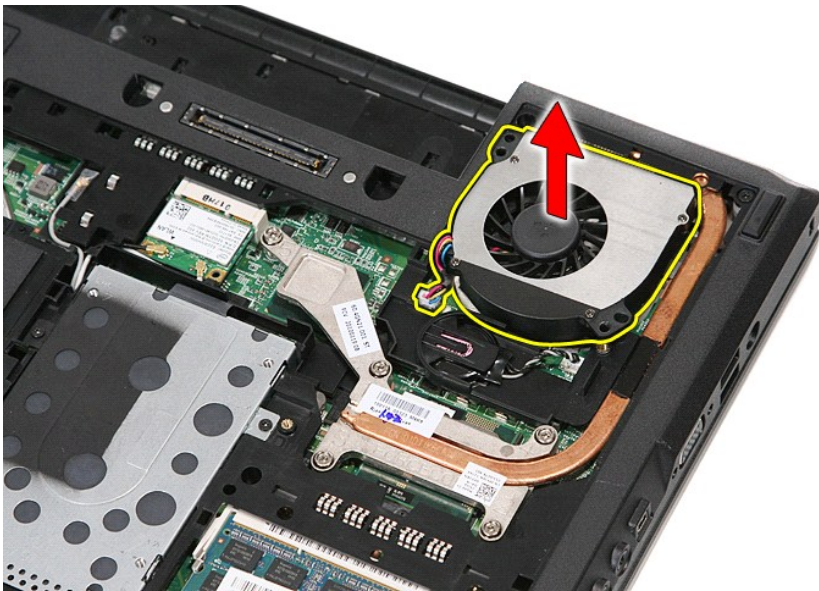
1. Siga os procedimentos em [Antes de trabalhar na parte interna do computador](#).
2. Retire a [bateria](#).
3. Retire o [painel de acesso](#).
4. Desligue o cabo da ventoinha da placa de sistema.



5. Retire os parafusos que fixam a ventoinha à placa de sistema.



6. Levante a ventoinha e retire-a.



Colocar a ventoinha

Para colocar a ventoinha, execute os passos acima descritos pela ordem inversa.

[Voltar à página do índice](#)

[Voltar à página do índice](#)

Leitor de impressões digitais

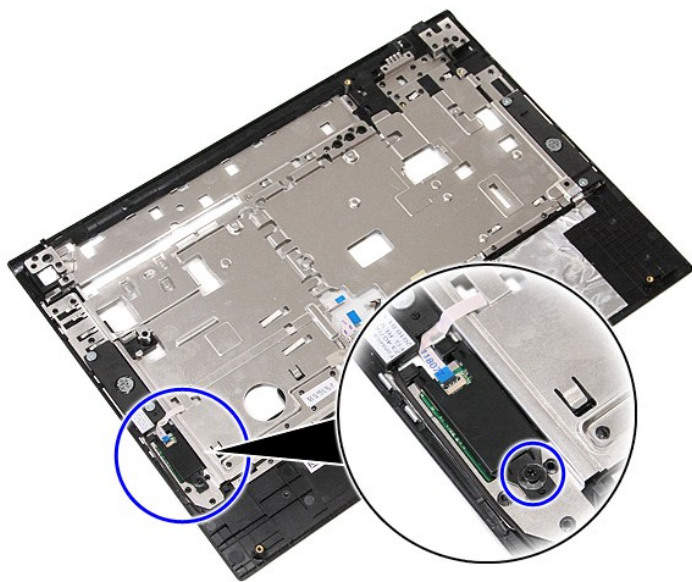
Manual de Serviço do Dell™ Latitude™ E5410 – Separado

⚠️ ADVERTÊNCIA: Antes de trabalhar na parte interna do computador, leia as informações de segurança fornecidas com o mesmo. Para obter informações adicionais sobre os melhores procedimentos de segurança, consulte a página inicial da conformidade de regulamentos em www.dell.com/regulatory_compliance.

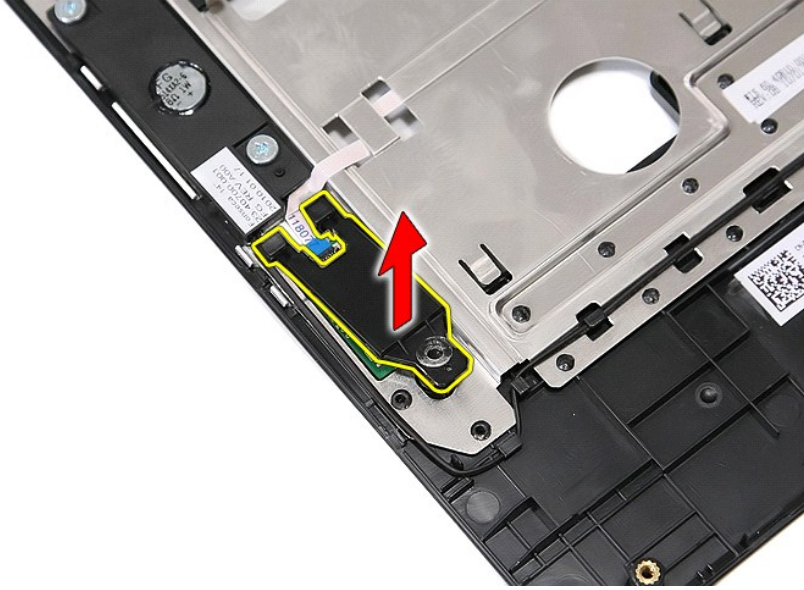
Retirar o leitor de impressões digitais



1. Siga os procedimentos em [Antes de trabalhar na parte interna do computador](#).
2. Retire a [bateria](#) do computador.
3. Retire o [painel de acesso](#) do computador.
4. Retire a [unidade óptica](#) do computador.
5. Retire a [tampa do LED](#) do computador.
6. Retire o [teclado](#) do computador.
7. Retire o [conjunto do visor](#) do computador.
8. Retire a [placa LED](#) do computador.
9. Retire o [apoio para o pulso](#) do computador.
10. Retire o parafuso que fixa o leitor de impressões digitais ao apoio para o pulso.



11. Levante a tampa do leitor de impressões digitais em ângulo e retire-a.



12. Abra o grampo de fixação do cabo de dados do leitor de impressões digitais.



13. Desligue o cabo de dados do leitor de impressões digitais.



14. Levante a placa do leitor de impressões digitais e retire-a.



Colocar o leitor de impressões digitais

Para colocar o leitor de impressões digitais, execute os passos acima descritos pela ordem inversa.

[Voltar à página do índice](#)

[Voltar à página do índice](#)

Unidade de disco rígido

Manual de Serviço do Dell™ Latitude™ E5410 – Separado

⚠️ ADVERTÊNCIA: Antes de trabalhar na parte interna do computador, leia as informações de segurança fornecidas com o mesmo. Para obter informações adicionais sobre os melhores procedimentos de segurança, consulte a página inicial da conformidade de regulamentos em www.dell.com/regulatory_compliance.

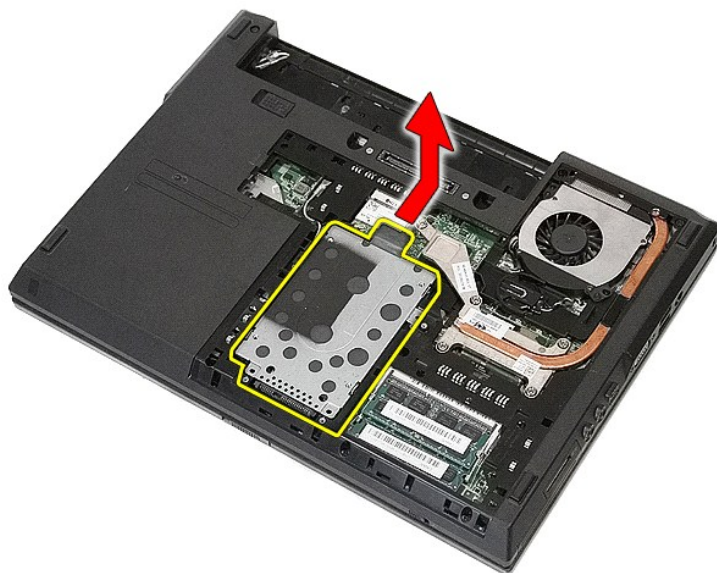
Retirar a unidade de disco rígido



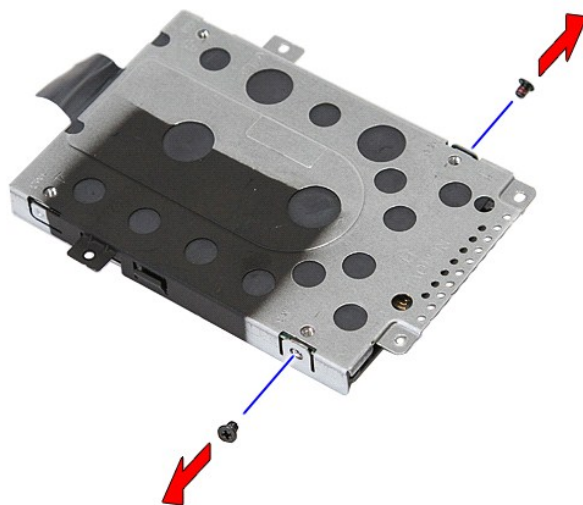
1. Siga os procedimentos em [Antes de trabalhar na parte interna do computador](#).
2. Retire a [bateria](#) do computador.
3. Retire o [painel de acesso](#) do computador.
4. Retire os parafusos que fixam a unidade de disco rígido ao computador.



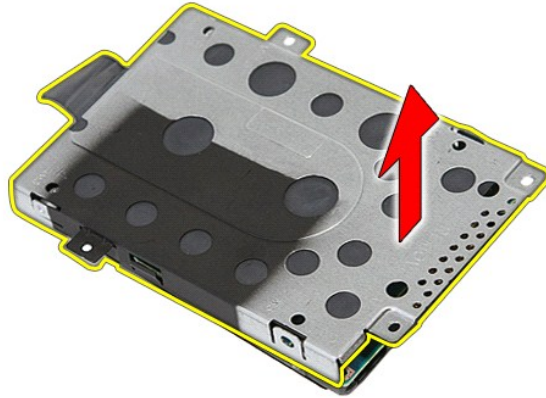
5. Faça deslizar a unidade de disco rígido em direção à parte central do computador e retire-a.



6. Retire os parafusos que fixam a caixa do disco rígido ao disco rígido.



7. Levante a caixa da unidade de disco rígido em ângulo e retire-a.



Colocar a unidade de disco rígido

Para colocar a unidade de disco rígido, execute os passos acima descritos pela ordem inversa.

[Voltar à página do índice](#)

[Voltar à página do índice](#)

Dissipador de calor

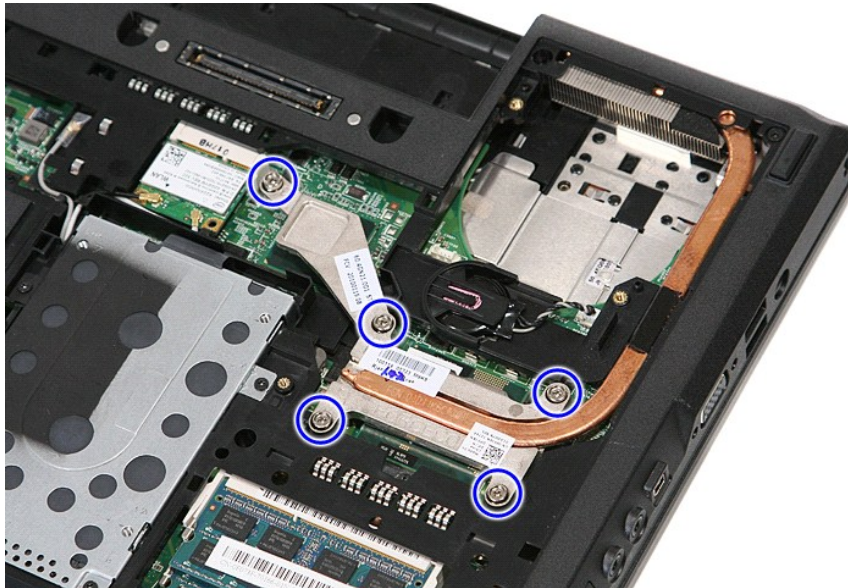
Manual de Serviço do Dell™ Latitude™ E5410 – Separado

⚠️ ADVERTÊNCIA: Antes de trabalhar na parte interna do computador, leia as informações de segurança fornecidas com o mesmo. Para obter informações adicionais sobre os melhores procedimentos de segurança, consulte a página inicial da conformidade de regulamentos em www.dell.com/regulatory_compliance.

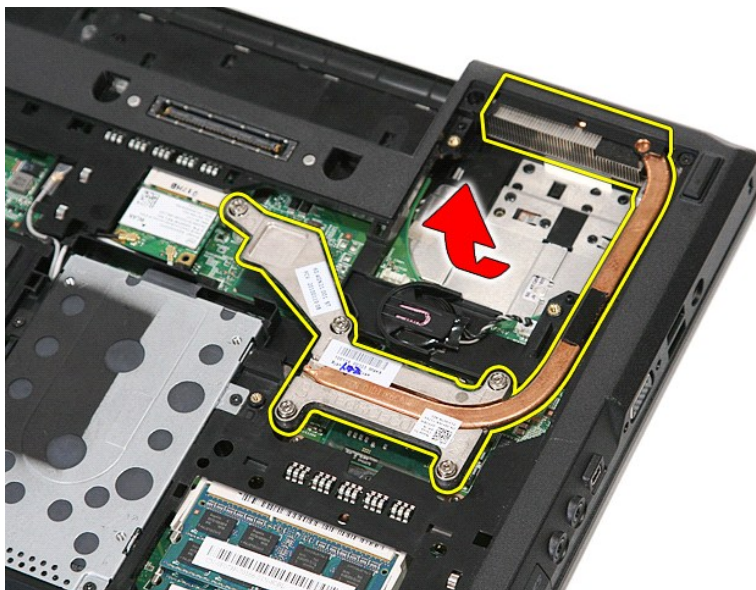
Retirar o dissipador de calor



1. Siga os procedimentos em [Antes de trabalhar na parte interna do computador](#).
2. Retire a [bateria](#) do computador.
3. Retire o [painel de acesso](#) do computador.
4. Retire a [ventoinha](#) do computador.
5. Desaperte os parafusos que fixam o dissipador de calor à placa de sistema.



6. Levante o dissipador de calor em ângulo e retire-o do computador.



Colocar o dissipador de calor

Para colocar o dissipador de calor, execute os passos acima descritos pela ordem inversa.

[Voltar à página do índice](#)

[Voltar à página do índice](#)

Teclado

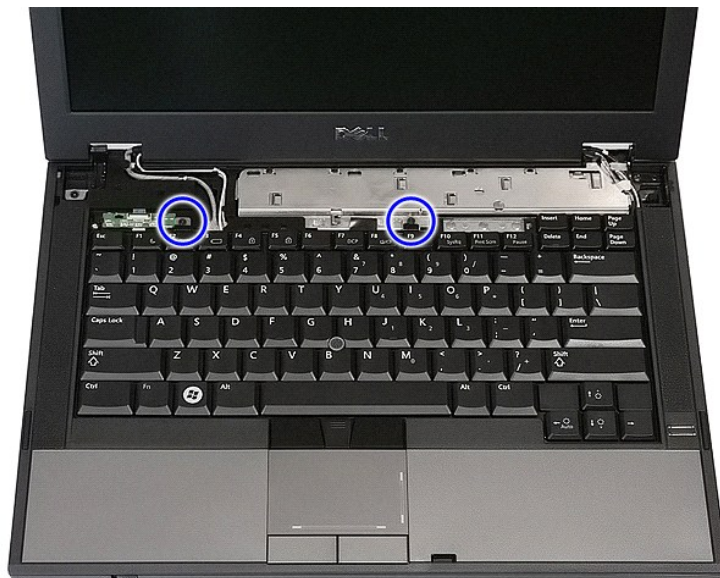
Manual de Serviço do Dell™ Latitude™ E5410 – Separado

⚠️ ADVERTÊNCIA: Antes de trabalhar na parte interna do computador, leia as informações de segurança fornecidas com o mesmo. Para obter informações adicionais sobre os melhores procedimentos de segurança, consulte a página inicial da conformidade de regulamentos em www.dell.com/regulatory_compliance.

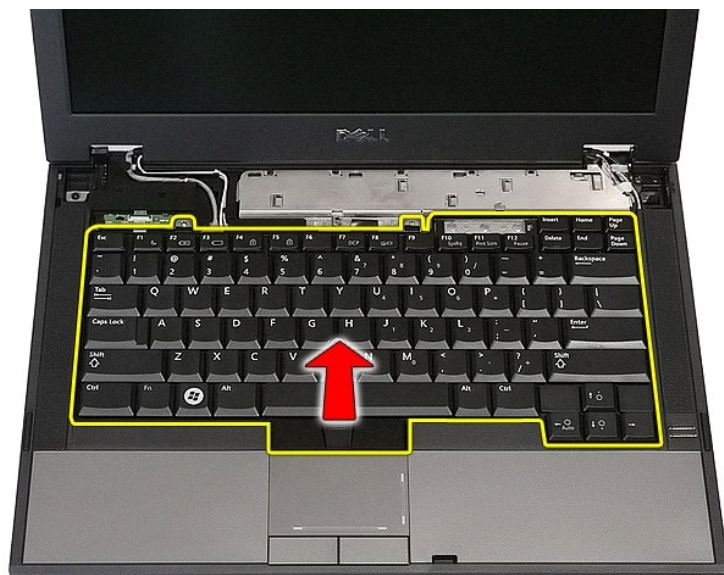
Retirar o teclado



1. Siga os procedimentos em [Antes de trabalhar na parte interna do computador](#).
2. Retire a [bateria](#) do computador.
3. Retire a [tampa do LED](#) do computador.
4. Retire os parafusos que fixam o teclado ao computador.



5. Faça deslizar o teclado para cima e, em seguida, retire o teclado do computador, levantando-o.



Colocar o teclado

Para colocar o teclado, execute os passos acima descritos pela ordem inversa.

[Voltar à página do índice](#)

[Voltar à página do índice](#)

Moldura do visor

Manual de Serviço do Dell™ Latitude™ E5410 – Separado

⚠ ADVERTÊNCIA: Antes de trabalhar na parte interna do computador, leia as informações de segurança fornecidas com o mesmo. Para obter informações adicionais sobre os melhores procedimentos de segurança, consulte a página inicial da conformidade de regulamentos em www.dell.com/regulatory_compliance.

Retirar a moldura do visor



1. Siga os procedimentos em [Antes de trabalhar na parte interna do computador](#).
2. Retire a [bateria](#) do computador.
3. Retire o [painel de acesso](#) do computador.
4. Retire a placa [WLAN](#) do computador.
5. Retire a [tampa do LED](#) do computador.
6. Retire o [teclado](#) do computador.
7. Retire o [conjunto do visor](#) do computador.
8. Retire as protecções de borracha da moldura do visor.



9. Retire os parafusos que fixam a moldura do visor à tampa do mesmo.



10. Retire com cuidado a moldura do visor do respectivo conjunto, inserindo os dedos sob uma extremidade da moldura e percorra com os dedos ao longo da moldura até estar completamente solta.



11. Levante e retire a moldura do visor do computador.



Colocar a moldura do visor

Para colocar a moldura do visor, execute os passos acima descritos pela ordem inversa.

[Voltar à página do índice](#)

[Voltar à página do índice](#)

Câmara

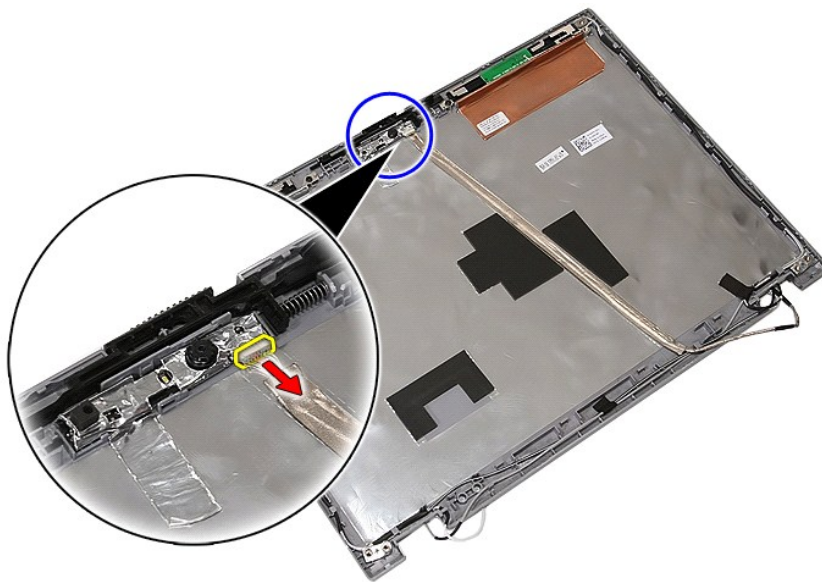
Manual de Serviço do Dell™ Latitude™ E5410 – Separado

⚠️ ADVERTÊNCIA: Antes de trabalhar na parte interna do computador, leia as informações de segurança fornecidas com o mesmo. Para obter informações adicionais sobre os melhores procedimentos de segurança, consulte a página inicial da conformidade de regulamentos em www.dell.com/regulatory_compliance.

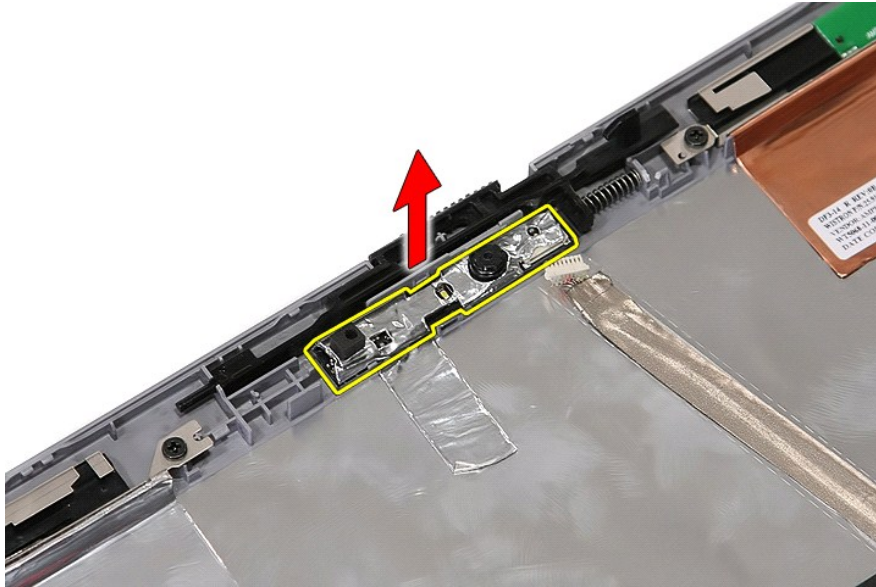
Retirar a câmara



1. Siga os procedimentos em [Antes de trabalhar na parte interna do computador](#).
2. Retire a [bateria](#) do computador.
3. Retire o [painel de acesso](#) do computador.
4. Retire a [placa WLAN](#) do computador.
5. Retire a [tampa do LED](#) do computador.
6. Retire o [teclado](#) do computador.
7. Retire o [conjunto do visor](#) do computador.
8. Retire a [moldura do visor](#) do conjunto do ecrã.
9. Retire o [painel, o suporte e as dobradiças do visor](#) do conjunto do visor.
10. Desligue o cabo de dados da câmara do visor.



11. Levante a câmara do visor e retire-a.



Colocar a câmara

Para colocar a câmara, execute os passos acima descritos pela ordem inversa.

[Voltar à página do índice](#)

[Voltar à página do índice](#)

Painel, suportes e dobradiças do visor

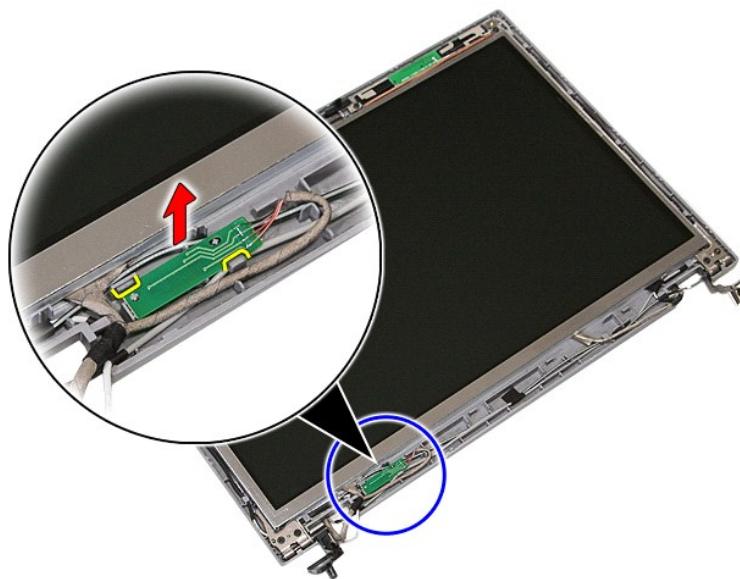
Manual de Serviço do Dell™ Latitude™ E5410 – Separado

⚠ ADVERTÊNCIA: Antes de trabalhar na parte interna do computador, leia as informações de segurança fornecidas com o mesmo. Para obter informações adicionais sobre os melhores procedimentos de segurança, consulte a página inicial da conformidade de regulamentos em www.dell.com/regulatory_compliance.

Retirar o painel, os suportes e as dobradiças do visor



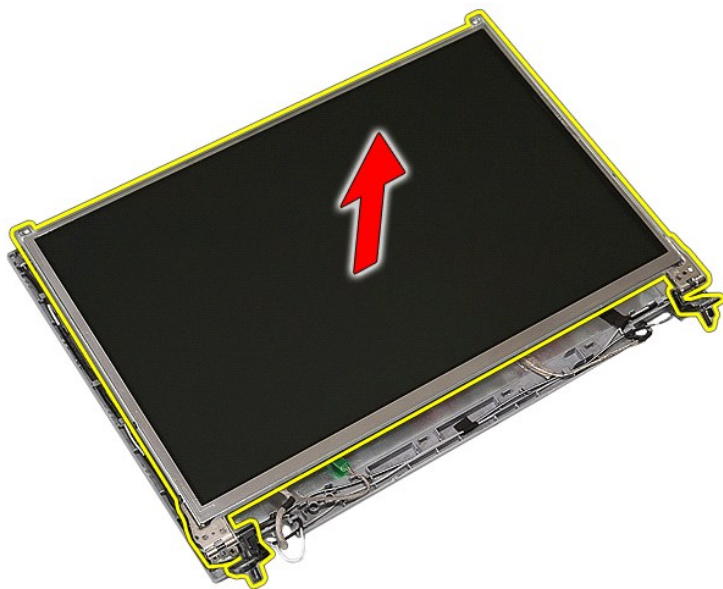
1. Siga os procedimentos em [Antes de trabalhar na parte interna do computador](#).
2. Retire a [bateria](#) do computador.
3. Retire o [painel de acesso](#) do computador.
4. Retire a [placa WLAN](#) do computador.
5. Retire a [tampa do LED](#) do computador.
6. Retire o [teclado](#) do computador.
7. Retire o [conjunto do visor](#) do computador.
8. Retire a [moldura do visor](#) do conjunto do visor.
9. Solte a placa do visor dos respectivos fechos.



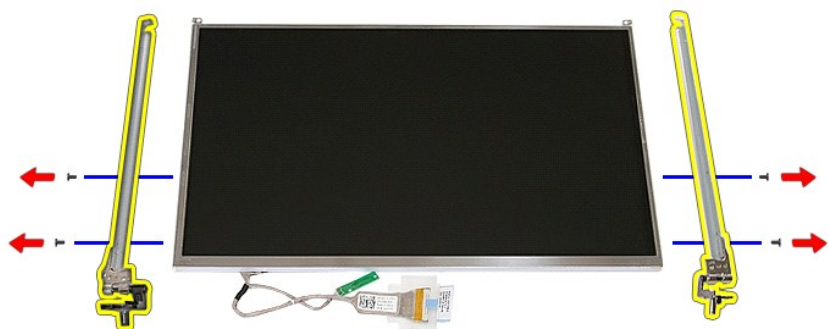
10. Retire os parafusos que fixam o painel, os suportes e as dobradiças do visor ao conjunto do visor.



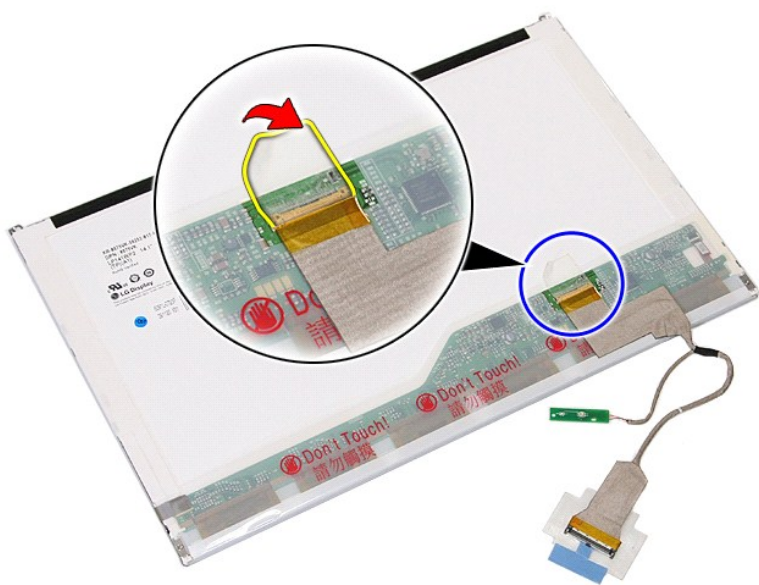
11. Levante o painel, os suportes e as dobradiças do visor.



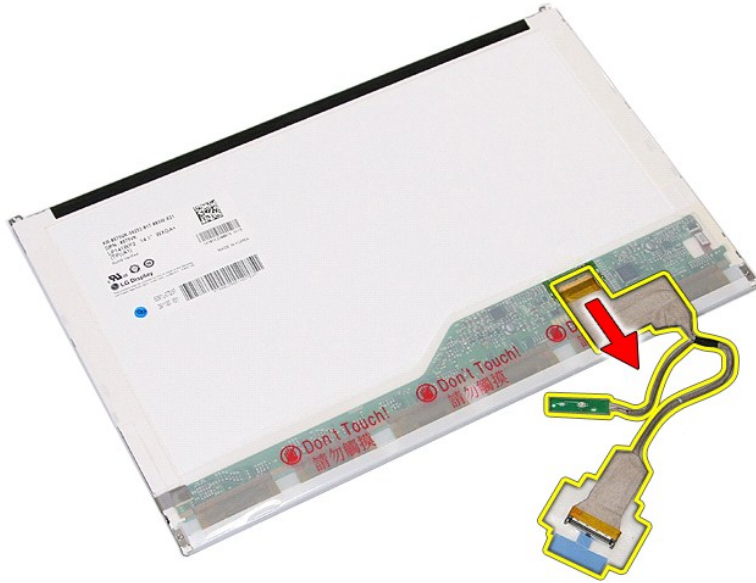
12. Retire os parafusos que fixam os suportes e as dobradiças do visor ao respectivo painel e retire-os.



13. Descole a fita que fixa o cabo do visor ao respectivo painel.



14. Desligue o cabo do visor do respectivo painel.



Colocar o painel, os suportes e as dobradiças do visor

Para colocar o painel, os suportes e as dobradiças do visor, execute os passos acima descritos pela ordem inversa.

[Voltar à página do índice](#)

[Voltar à página do índice](#)

Placa de LEDs

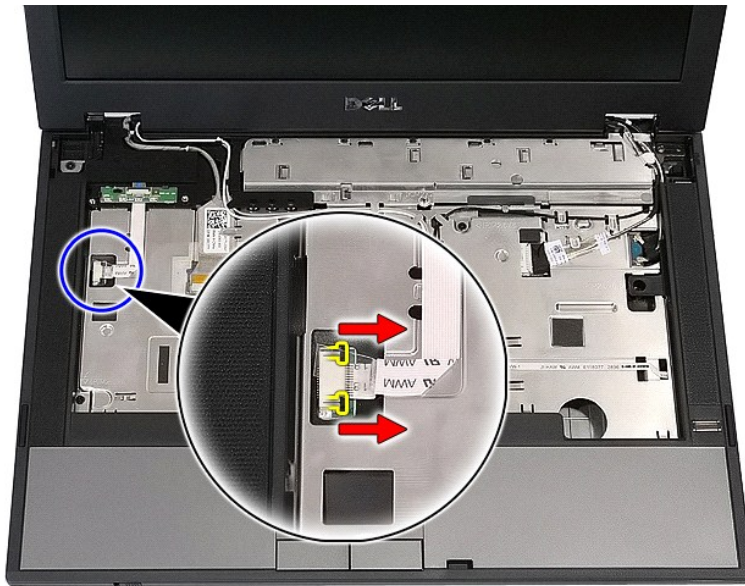
Manual de serviço do Dell™ Latitude™ E5410 – Separado

⚠ ADVERTÊNCIA: Antes de trabalhar nna parte interna do computador, leia as informações de segurança fornecidas com o mesmo. Para obter informações adicionais sobre os melhores procedimentos de segurança, consulte a página inicial da conformidade de regulamentos em www.dell.com/regulatory_compliance.

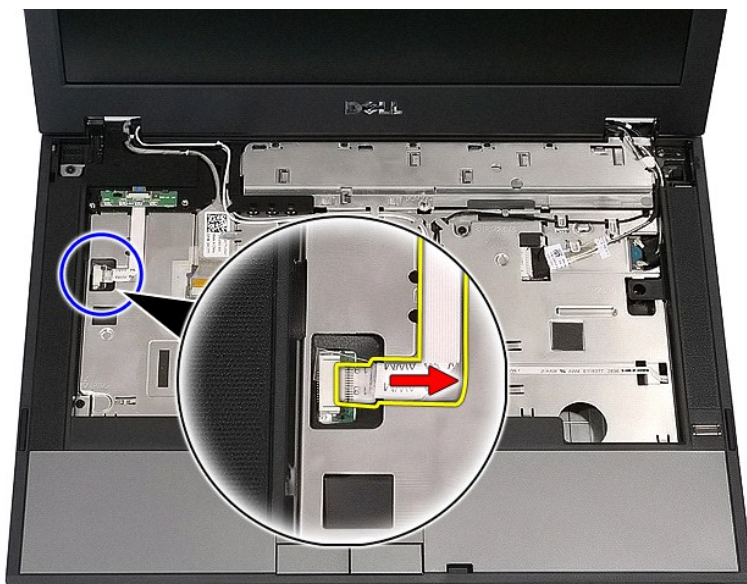
Retirar a placa de LEDs



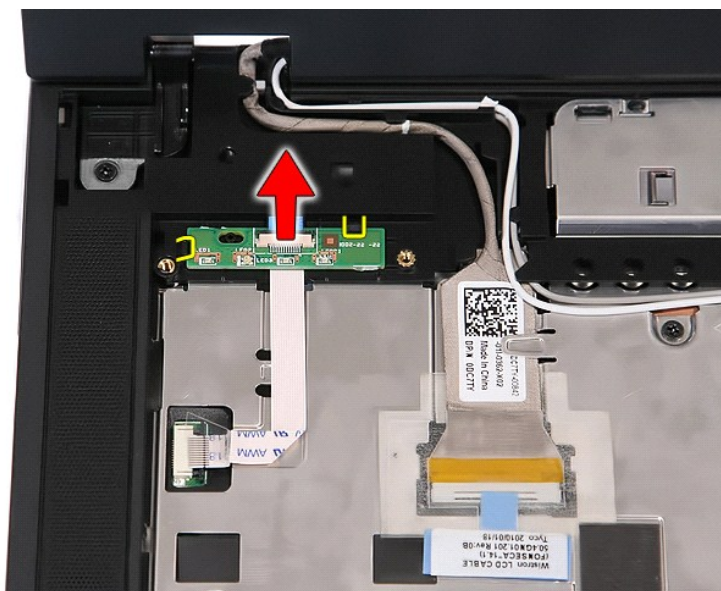
1. Siga os procedimentos em [Antes de trabalhar na parte interna do computador](#).
2. Retire a [bateria](#) do computador.
3. Retire a [tampa dos LEDs](#) do computador.
4. Retire o [teclado](#) do computador.
5. Solte o fecho que fixa o cabo da placa de LEDs.



6. Desligue o cabo da placa de LEDs.



7. Solte os fechos que fixam a placa de LEDs e retire-a.



Colocar a placa de LEDs

Para colocar a placa de LEDs, execute os passos acima descritos pela ordem inversa.

[Voltar à página do índice](#)

[Voltar à página do índice](#)

Cartão de memória

Manual de Serviço do Dell™ Latitude™ E5410 – Separado

⚠️ ADVERTÊNCIA: Antes de trabalhar na parte interna do computador, leia as informações de segurança fornecidas com o mesmo. Para obter informações adicionais sobre os melhores procedimentos de segurança, consulte a página inicial da conformidade de regulamentos em www.dell.com/regulatory_compliance.

Retirar o cartão de memória



1. Siga os procedimentos em [Antes de trabalhar na parte interna do computador](#).
2. Retire a [bateria](#) do computador.
3. Pressione o cartão de memória e solte-o.



4. Faça deslizar o cartão de memória para fora do computador e retire-o.



Colocar o cartão de memória

Para colocar o cartão de memória, execute os passos acima descritos pela ordem inversa.

[Voltar à página do índice](#)

[Voltar à página do índice](#)

Memória

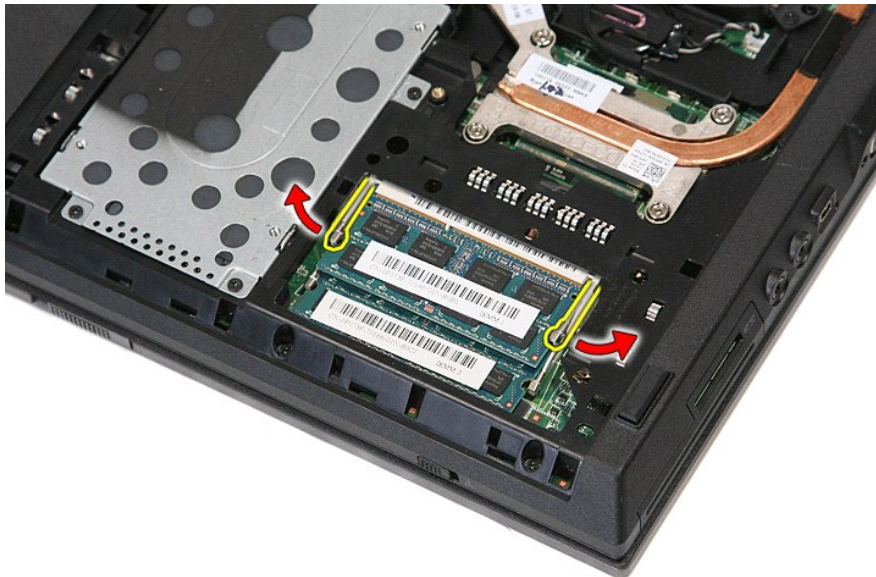
Manual de Serviço do Dell™ Latitude™ E5410 – Separado

⚠ ADVERTÊNCIA: Antes de trabalhar na parte interna do computador, leia as informações de segurança fornecidas com o mesmo. Para obter informações adicionais sobre os melhores procedimentos de segurança, consulte a página inicial da conformidade de regulamentos em www.dell.com/regulatory_compliance.

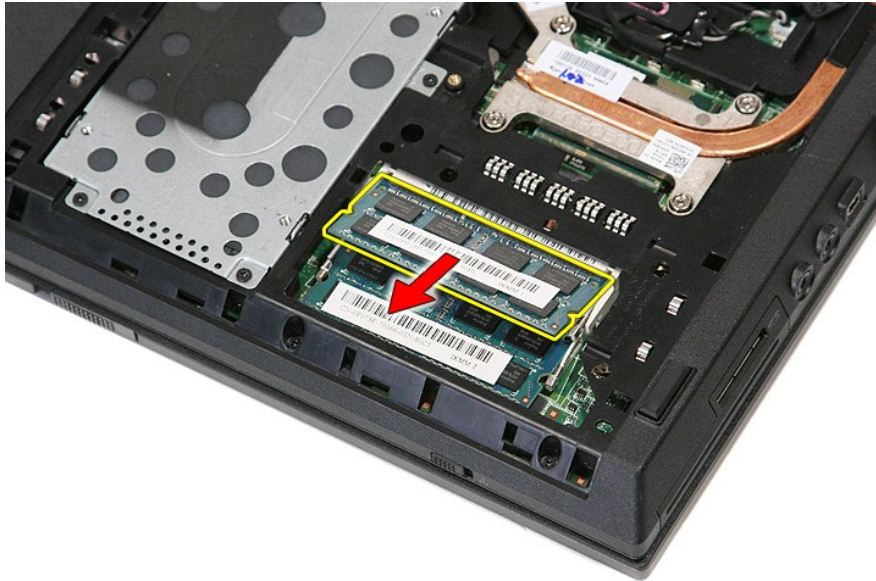
Retirar os módulos de memória



1. Siga os procedimentos em [Antes de trabalhar na parte interna do computador](#).
2. Retire a [bateria](#) do computador.
3. Retire o [painel de acesso](#) do computador.
4. Retire com cuidado os ganchos de fixação do módulo de memória.



5. Retire o módulo de memória do computador.



Colocar os módulos de memória

Para colocar os módulos de memória, execute os passos acima descritos pela ordem inversa.

[Voltar à página do índice](#)

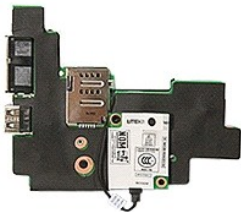
[Voltar à página do índice](#)

Placa MDC (Modem Daughter Card)

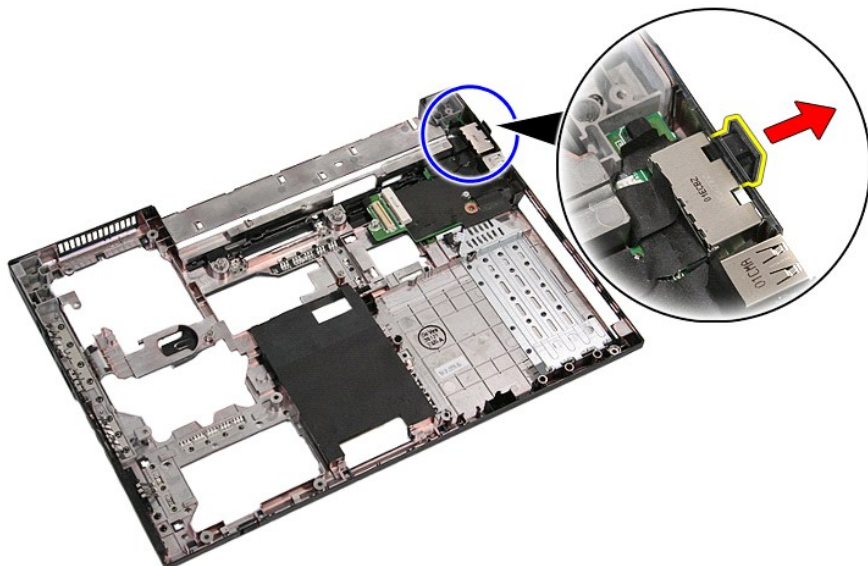
Manual de Serviço do Dell™ Latitude™ E5410 – Separado

⚠️ ADVERTÊNCIA: Antes de trabalhar na parte interna do computador, leia as informações de segurança fornecidas com o mesmo. Para obter informações adicionais sobre os melhores procedimentos de segurança, consulte a página inicial da conformidade de regulamentos em www.dell.com/regulatory_compliance.

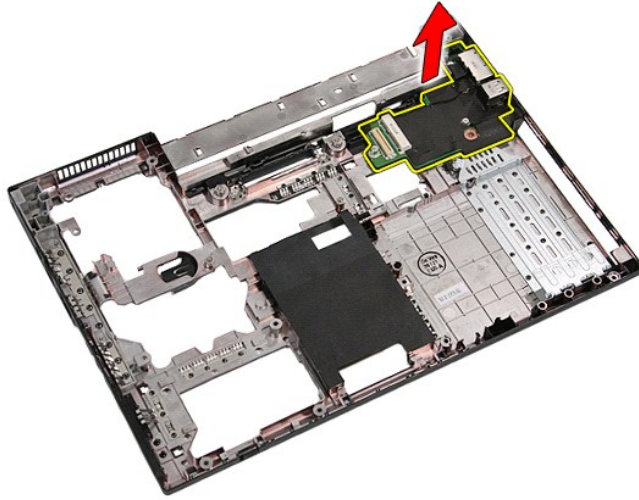
Retirar a placa MDC



1. Siga os procedimentos em [Antes de trabalhar na parte interna do computador](#).
2. Retire o [cartão de memória](#) do computador.
3. Retire o [SIM do telefone](#) do computador.
4. Retire a [bateria](#) do computador.
5. Retire o [painel de acesso](#) do computador.
6. Retire a [unidade de disco rígido](#) do computador.
7. Retire a [unidade óptica](#) do computador.
8. Retire a [placa WLAN](#) do computador.
9. Retire a [pilha tipo moeda](#) do computador.
10. Retire a [ventoinha](#) do computador.
11. Retire o [dissipador de calor](#) do computador.
12. Retire a [tampa do LED](#) do computador.
13. Retire o [teclado](#) do computador.
14. Retire o [conjunto do visor](#) do computador.
15. Retire a [placa LED](#) do computador.
16. Retire o [apoio para o pulso](#) do computador.
17. Retire a [placa WWAN](#) do computador.
18. Retire a [placa Bluetooth](#) do computador.
19. Retire a [placa de sistema](#) do computador.
20. Retire a tampa de borracha do conector do modem, se instalada.



21. Levante a placa MDC e retire-a.



Colocar a placa MDC

Para colocar a placa MDC, execute os passos acima descritos pela ordem inversa.

[Voltar à página do índice](#)

[Voltar à página do índice](#)

Unidade óptica

Manual de Serviço do Dell™ Latitude™ E5410 – Separado

⚠️ ADVERTÊNCIA: Antes de trabalhar na parte interna do computador, leia as informações de segurança fornecidas com o mesmo. Para obter informações adicionais sobre os melhores procedimentos de segurança, consulte a página inicial da conformidade de regulamentos em www.dell.com/regulatory_compliance.

Retirar a unidade óptica



1. Siga os procedimentos em [Antes de trabalhar na parte interna do computador](#).
2. Retire a [bateria](#) do computador.
3. Retire o parafuso de fixação da unidade óptica do computador.



4. Insira uma chave de fendas de plástico na ranhura do parafuso de fixação, desprendendo e retirando cuidadosamente a unidade óptica do computador.



Colocar a unidade óptica

Para colocar a unidade óptica, execute os passos acima descritos pela ordem inversa.

[Voltar à página do índice](#)

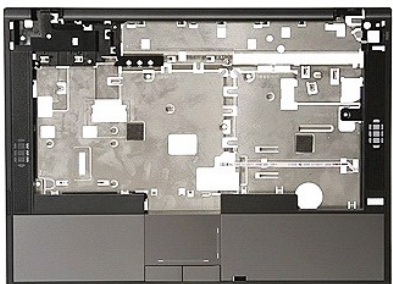
[Voltar à página do índice](#)

Apoio para o pulso

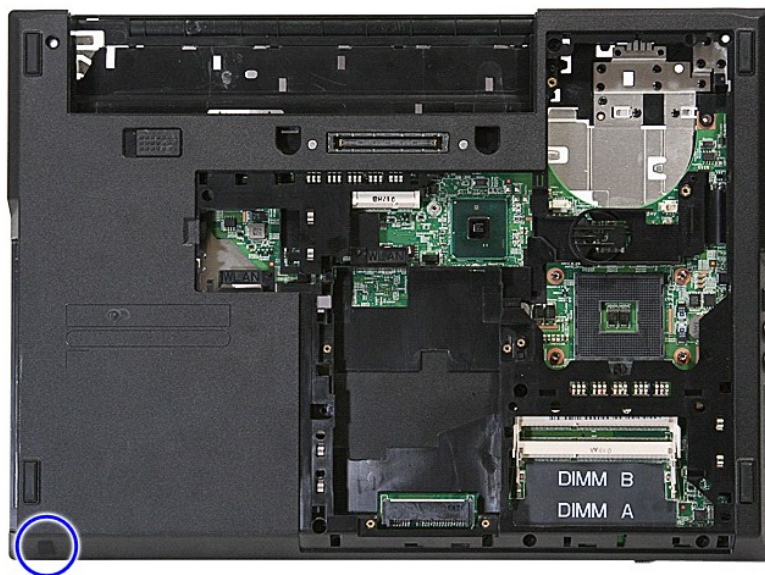
Manual de Serviço do Dell™ Latitude™ E5410 – Separado

⚠ ADVERTÊNCIA: Antes de trabalhar na parte interna do computador, leia as informações de segurança fornecidas com o mesmo. Para obter informações adicionais sobre os melhores procedimentos de segurança, consulte a página inicial da conformidade de regulamentos em www.dell.com/regulatory_compliance.

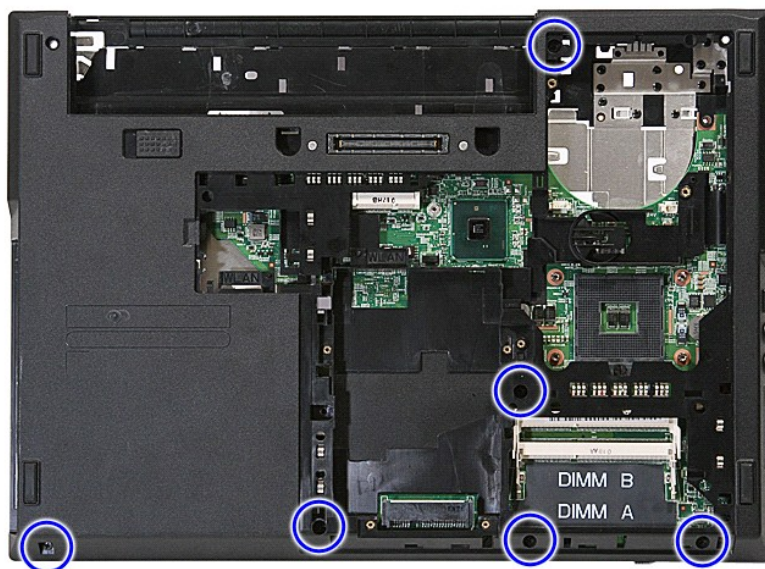
Retirar o apoio para o pulso



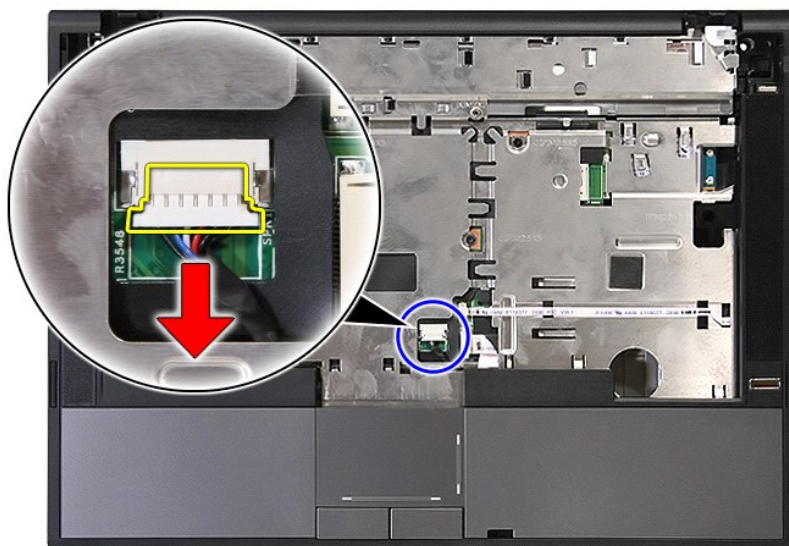
1. Siga os procedimentos em [Antes de trabalhar na parte interna do computador](#).
2. Retire a [bateria](#) do computador.
3. Retire o [painel de acesso](#) do computador.
4. Retire a [unidade óptica](#) do computador.
5. Retire a [unidade óptica](#) do computador.
6. Retire a [ventoinha](#) e o [dissipador de calor](#) do computador.
7. Retire a [tampa do LED](#) do computador.
8. Retire o [teclado](#) do computador.
9. Retire o [conjunto do visor](#) do computador.
10. Retire a [placa LED](#) do computador.
11. Retire a proteção de borracha da parte inferior do computador.



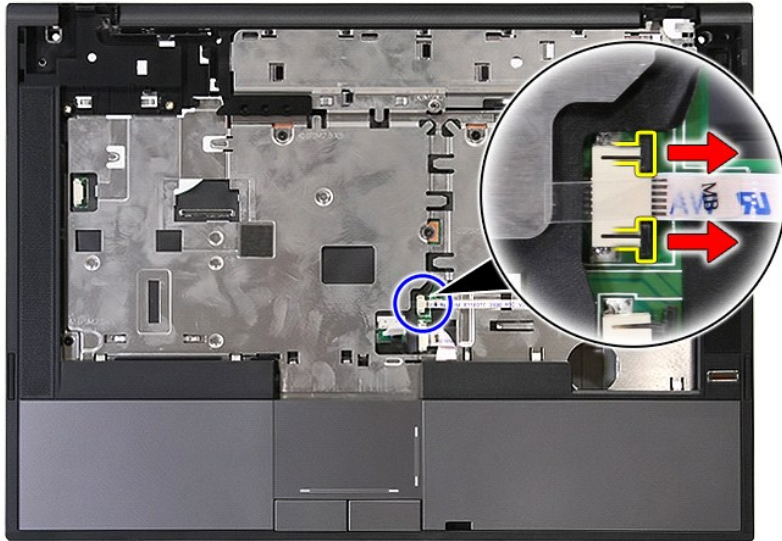
12. Retire os parafusos que fixam o apoio para o pulso ao computador.



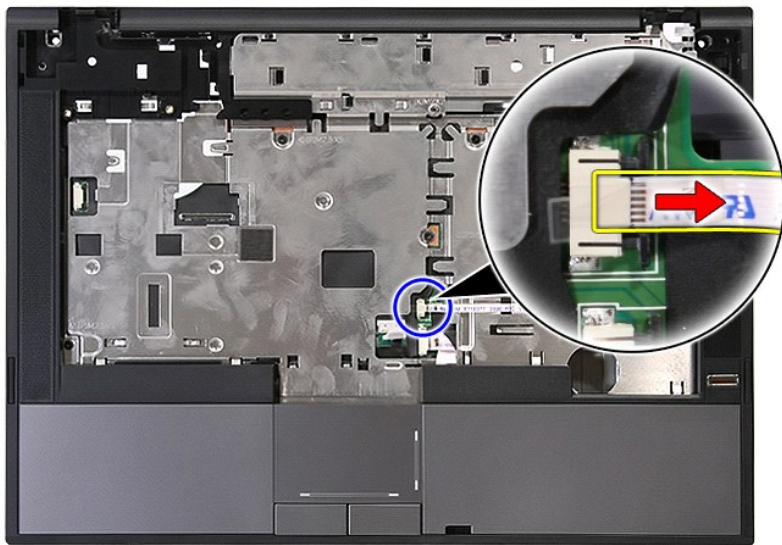
13. Desligue o cabo dos altifalantes da placa de sistema.



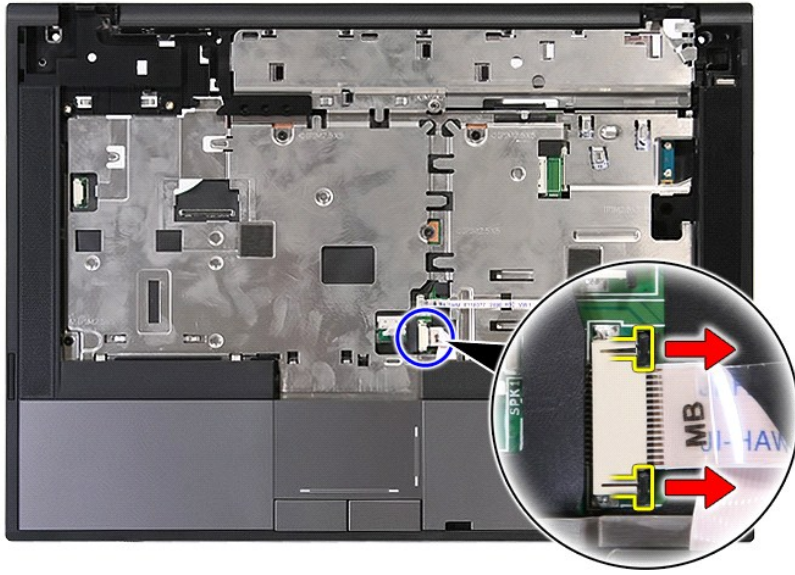
14. Solte o fecho que fixa o cabo de dados do leitor de impressões digitais.



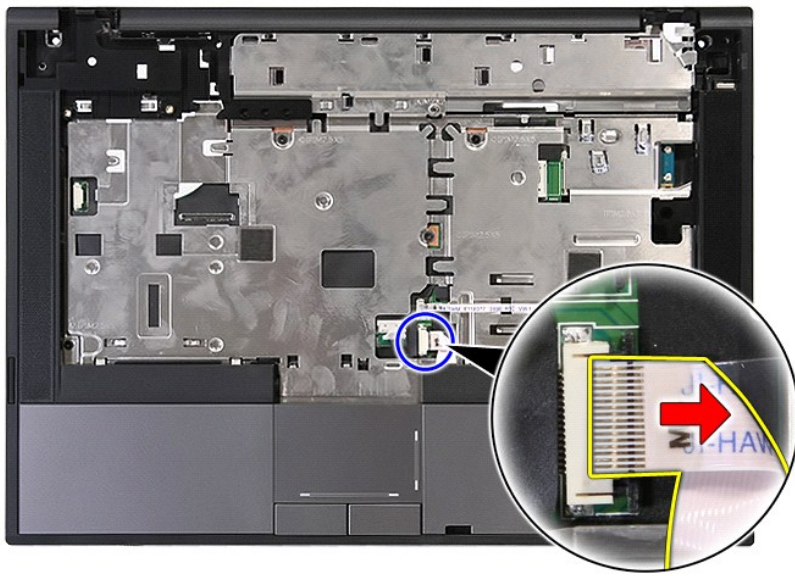
15. Desligue o cabo de dados do leitor de impressões digitais.



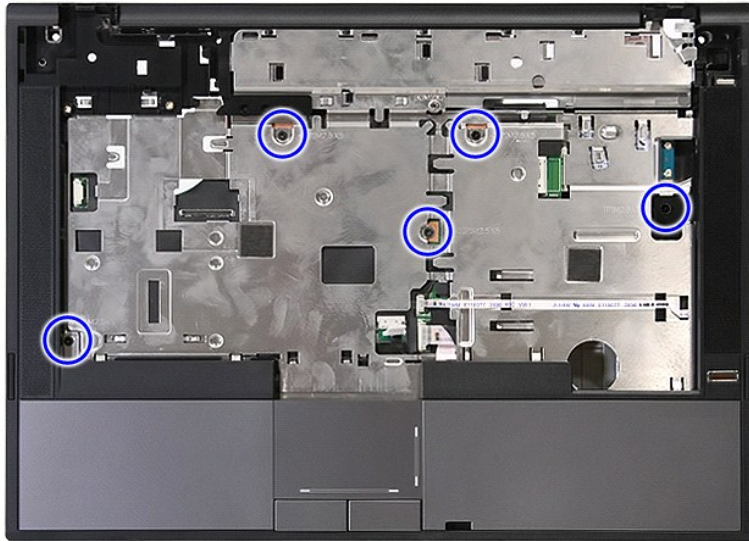
16. Solte o fecho que fixa o cabo de dados da mesa sensível ao toque.



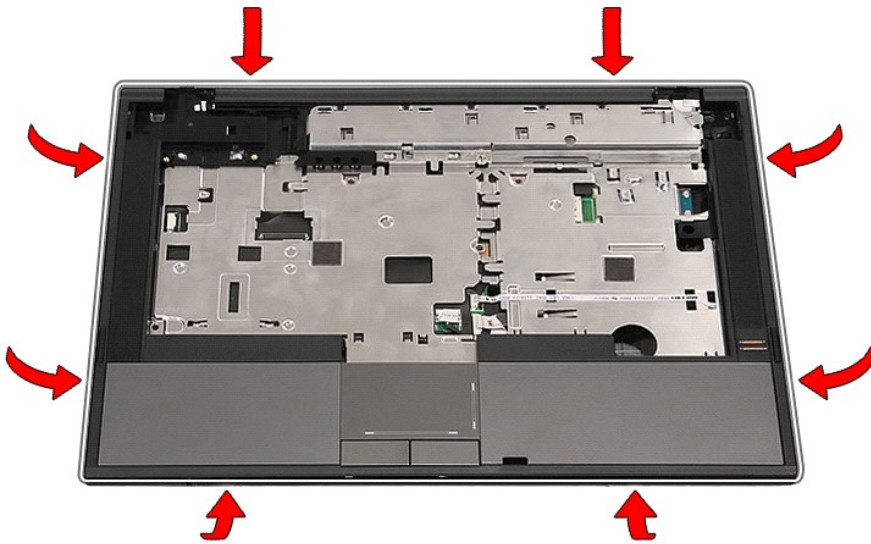
17. Desligue o cabo da mesa sensível ao toque.



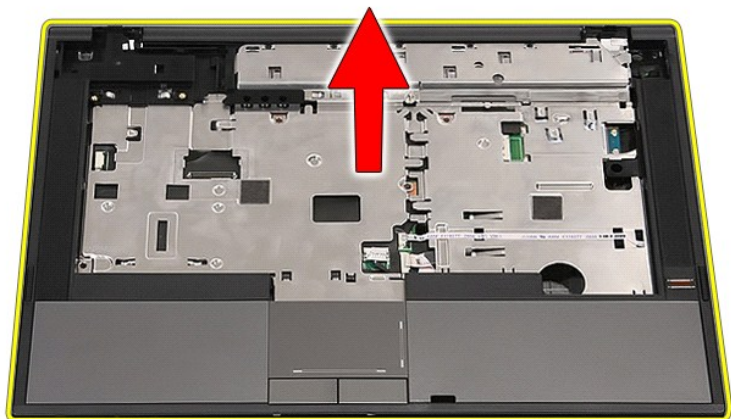
18. Retire os parafusos que fixam o apoio para o pulso ao computador.



19. Retire com cuidado ao longo das extremidades do apoio para o pulso.



20. Levante o apoio para o pulso do computador e retire-o.



Colocar o apoio para o pulso

Para colocar o apoio para o pulso, execute os passos acima descritos pela ordem inversa.

[Voltar à página do índice](#)

[Voltar à página do índice](#)

Adicionar e colocar peças

Manual de Serviço do Dell™ Latitude™ E5410 – Separado

- [Bateria](#)
 - [Cartão SIM de telefone](#)
 - [Painel de acesso](#)
 - [Tampa do LED](#)
 - [Placa WLAN](#)
 - [Memória](#)
 - [Pilha tipo moeda](#)
 - [Unidade de disco rígido](#)
 - [Unidade óptica](#)
 - [Teclado](#)
 - [Cartão de memória](#)
 - [Ventoinha](#)
 - [Dissipador de calor](#)
 - [Processador](#)
 - [Placa LED](#)
 - [Conjunto do visor](#)
 - [Moldura do visor](#)
 - [Painel, suporte e dobradiças do visor](#)
 - [Câmara do visor](#)
 - [Apoio para o pulso](#)
 - [Leitor de impressões digitais](#)
 - [Placa WWAN](#)
 - [Altfalantes](#)
 - [Placa Bluetooth](#)
 - [Placa de sistema](#)
 - [Placa MDC](#)
-

[Voltar à página do índice](#)

[Voltar à página do índice](#)

Cartão SIM (Subscriber Identity Module) de telefone

Manual de Serviço do Dell™ Latitude™ E5410 – Separado

⚠ ADVERTÊNCIA: Antes de trabalhar na parte interna do computador, leia as informações de segurança fornecidas com o mesmo. Para obter informações adicionais sobre os melhores procedimentos de segurança, consulte a página inicial da conformidade de regulamentos em www.dell.com/regulatory_compliance.

Retirar o cartão SIM de telefone



1. Siga os procedimentos em [Antes de trabalhar na parte interna do computador](#).
2. Retire a [bateria](#).
3. Pressione o cartão SIM e solte-o.



4. Faça deslizar o cartão SIM para fora e retire-o.



Colocar o cartão SIM de telefone

Para colocar o cartão SIM de telefone, execute os passos acima descritos pela ordem inversa.

[Voltar à página do índice](#)

[Voltar à página do índice](#)

Processador

Manual de Serviço do Dell™ Latitude™ E5410 – Separado

⚠️ ADVERTÊNCIA: Antes de trabalhar na parte interna do computador, leia as informações de segurança fornecidas com o mesmo. Para obter informações adicionais sobre os melhores procedimentos de segurança, consulte a página inicial da conformidade de regulamentos em www.dell.com/regulatory_compliance.

Retirar o processador



1. Siga os procedimentos em [Antes de trabalhar na parte interna do computador](#).
2. Retire a [bateria](#) do computador.
3. Retire o [painel de acesso](#) do computador.
4. Retire a [ventoinha](#) do computador.
5. Retire o [dissipador de calor](#) do computador.
6. Utilizando um instrumento de plástico pontiagudo, rode o fecho de bloqueio do processador para a esquerda.



7. Levantando diretamente para cima, retire o processador do computador.



Colocar o processador

Para colocar o processador, execute os passos acima descritos pela ordem inversa.

[Voltar à página do índice](#)

[Voltar à página do índice](#)

Altifalantes

Manual de Serviço do Dell™ Latitude™ E5410 – Separado

⚠️ ADVERTÊNCIA: Antes de trabalhar na parte interna do computador, leia as informações de segurança fornecidas com o mesmo. Para obter informações adicionais sobre os melhores procedimentos de segurança, consulte a página inicial da conformidade de regulamentos em www.dell.com/regulatory_compliance.

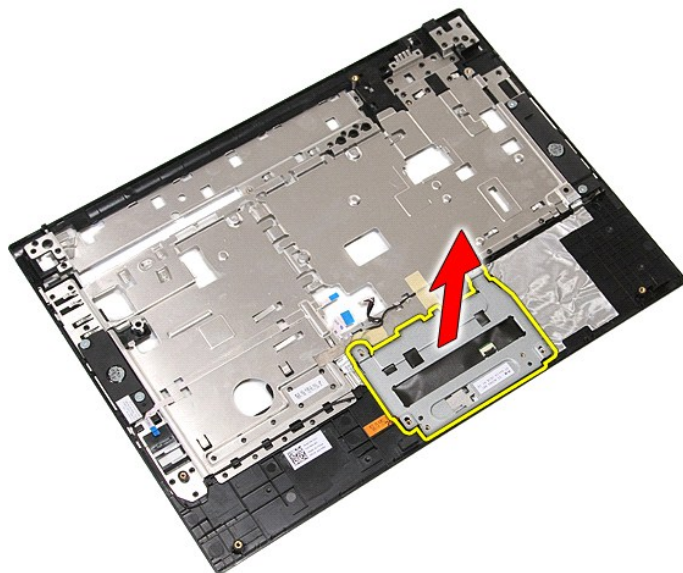
Retirar os altifalantes



1. Siga os procedimentos em [Antes de trabalhar na parte interna do computador](#).
2. Retire a [bateria](#) do computador.
3. Retire o [painel de acesso](#) do computador.
4. Retire a [unidade óptica](#) do computador.
5. Retire a [tampa do LED](#) do computador.
6. Retire o [teclado](#) do computador.
7. Retire o [conjunto do visor](#) do computador.
8. Retire a [placa LED](#) do computador.
9. Retire o [apoio para o pulso](#) do computador.
10. Retire o [leitor de impressões digitais](#) do computador.
11. Retire os parafusos que fixam o suporte da tampa da mesa sensível ao toque ao apoio para o pulso.



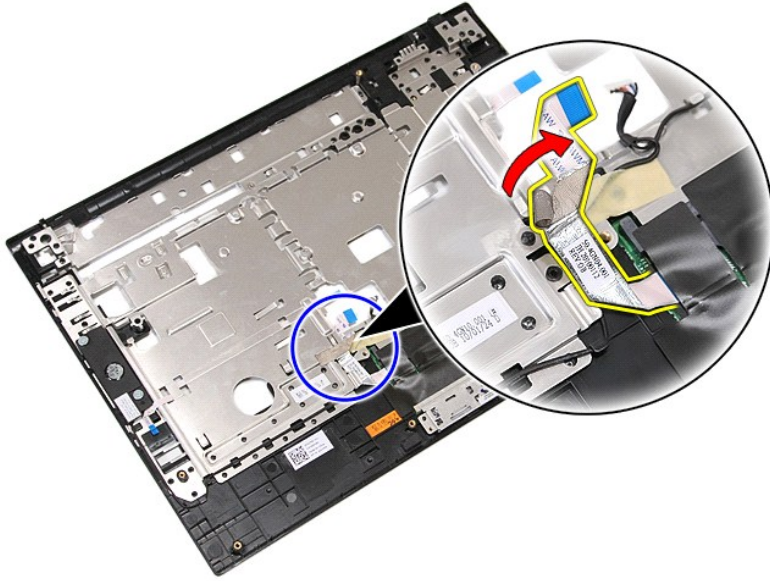
12. Levante o suporte da tampa da mesa sensível ao toque e retire-o.



13. Descole a fita que fixa os cabos dos altifalantes ao apoio para o pulso.



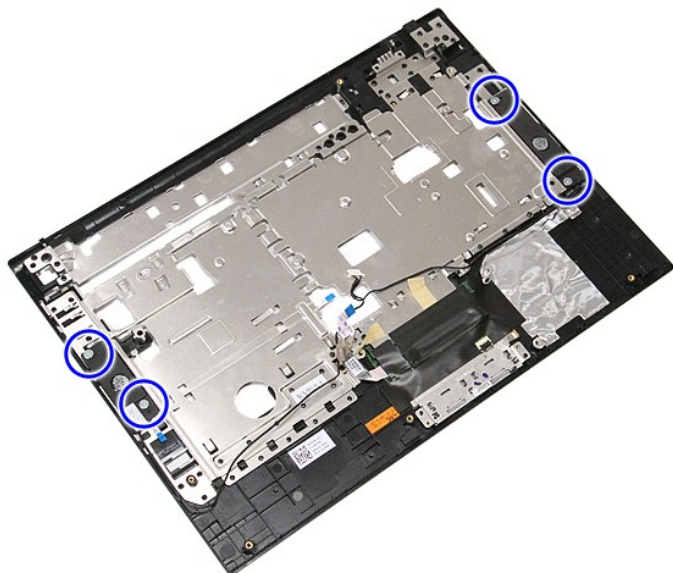
14. Descole a fita que fixa o cabo de dados da mesa sensível ao toque ao apoio para o pulso e retire o cabo do orifício.



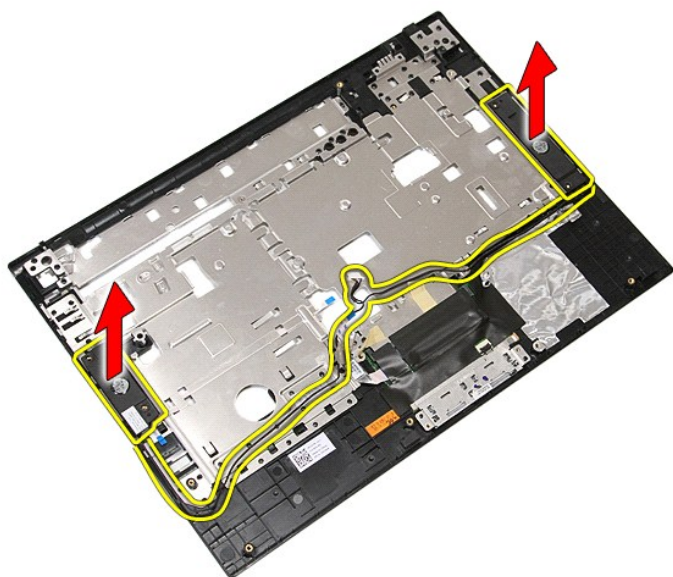
15. Solte os cabos dos altifalantes do percurso de encaminhamento.



16. Retire os parafusos que fixam os altifalantes esquerdo e direito ao apoio para o pulso.



17. Levante os altifalantes esquerdo e direito e retire-os.



Colocar os altifalantes

Para colocar os altifalantes, execute os passos acima descritos pela ordem inversa.


[Voltar à página do índice](#)

[Voltar à página do índice](#)

Especificações

Manual de Serviço do Dell™ Latitude™ E5410 – Separado

- [Informações do sistema](#)
- [Memória](#)
- [Áudio](#)
- [ExpressCard](#)
- [Portas e conectores](#)
- [Visor](#)
- [Mesa sensível ao toque](#)
- [Adaptador CA](#)
- [Características ambientais](#)
- [Processador](#)
- [Vídeo](#)
- [Comunicações](#)
- [PC Card](#)
- [Leitor de impressões digitais \(opcional\)](#)
- [Teclado](#)
- [Bateria](#)
- [Características físicas](#)

 **NOTA:** As ofertas podem variar consoante a região. Para obter mais informações acerca da configuração do seu computador, clique em Iniciar→ Ajuda e Suporte e seleccione a opção para visualizar as informações sobre o computador.

Informações do sistema	
Chipset	Chipset Intel® HM55 Express
Largura do barramento de dados	64 bits
Largura do barramento de DRAM	canal duplo de 64 bits
NOTA: Deve instalar a memória em pares para que o modo de canal duplo funcione.	

Processador	
Tipos	Intel Core™ série i3 Intel Core série i5 Intel Core série i7 Intel Celeron™
Cache L2	2 MB, 3 MB e 4 MB

Memória	
Tipo	SDRAM DDR3 de 1333 MHz (funcionando a 1066 MHz)
Conectores	duas ranhuras SODIMM
Capacidades do módulo	1 GB, 2 GB e 4 GB
Memória mínima	1 GB
Memória máxima	8 GB
NOTA: apenas os sistemas operativos de 64 bits conseguem detectar as capacidades de memória superiores a 4 GB.	

Vídeo	
Tipo	vídeo Intel UMA
Barramento de dados	vídeo integrado
Controlador	Intel Graphics Media Accelerator HD
Saída	entrada de vídeo de 15 pinos

Áudio	
Tipo	codec de áudio de alta definição (HDA) de quatro canais
Controlador	IDT 92HD81B
Conversão de estéreo	24 bits (análogo para digital e digital para analógico)
Interfaces	
Interna	barramento de áudio de alta definição
Externa	entrada de microfone/entrada de linha e estéreo
Altifalantes	dois
Controlos de volume	aumentar o volume, reduzir o volume e botão Mute

Comunicações	
Modem	interno (opcional)
Adaptador de rede	controlador Ethernet Gigabit Broadcom NetXtreme 5761E de 10/100/1000 Mbps
Rede sem fios	rede local sem fios (WLAN) interna, rede de área alargada sem fios (WWAN) e suporte para tecnologia sem fios Bluetooth®
GPS	autónomo, A-GPS

ExpressCard	
Conector ExpressCard	conector de 28 pinos
Placas suportadas	54 mm, 34 mm com adaptador

PC Card	
Conector PC Card	conector de 80 pinos
Placas suportadas	placa tipo I e placa tipo II

Portas e conectores	
Áudio	entrada de microfone, entrada para auscultadores/altifalantes estéreo
Vídeo	entrada de vídeo VGA de 15 pinos
Adaptador de rede	conector RJ-45
USB	quatro entradas compatíveis com USB 2.0
Leitor de cartões de memória	leitor de cartões de memória 3 em 1
IEEE 1394a	conector de 4 pinos
Conector de ancoragem E-Family	conector de ancoragem de 144 pinos

Leitor de impressões digitais (opcional)	
Tipo	sensor de leitura de impressões digitais AuthenTec

Visor	
--------------	--

Tipo	WXGA anti-reflexo de LEDs WXGA+ anti-reflexo de LEDs
Área activa (X/Y)	320 x 207 mm
Dimensões	
Altura	207,00 mm
Largura	320,00 mm
Diagonal	358,14 mm
Resolução máxima	
WXGA	1280 x 800 pixéis
WXGA+	1440 x 900 pixéis
Brilho típico	
WXGA	220 nits
WXGA+	300 nits
Ângulo de funcionamento	0 a 180 graus
Frequência de actualização	60 Hz
Ângulos de visualização mínima	
Horizontal	40/-40 graus
Vertical	15/-30 graus
Distância entre pixéis	
WXGA	0,237 mm
WXGA+	0,211 mm

Teclado	
Número de teclas	Estados Unidos: 83 teclas Reino Unido: 84 teclas Japão: 87 teclas
Esquema	QWERTY/AZERTY/Kanji

Mesa sensível ao toque	
Área activa	
Eixo X	66,82 mm
Eixo Y	44,53 mm

Bateria	
Tipo	bateria "inteligente" de iões de lítio de 4 células (37 Wh) bateria "inteligente" de iões de lítio de 6 células (56 Wh) bateria "inteligente" de iões de lítio de 9 células, vida útil de 3 anos (81 Wh) bateria "inteligente" de iões de lítio de 9 células (85 Wh)
Tempo de carregamento aproximado com o computador desligado	2 horas (capacidade de 100%) 1 hora (capacidade de 80%)
Tempo de funcionamento	o tempo de funcionamento da bateria varia, uma vez que depende das condições de funcionamento e pode ser significativamente reduzido em determinadas condições de funcionamento intensivo.
Vida útil	aproximadamente 300 ciclos de carregamento ou descarregamento
Dimensões	
Profundidade	
4 e 6 células	54,00 mm
9 células	76,00 mm
Altura	
4 e 6 células	19,80 mm

9 células	21,10 mm
Largura	
4 e 6 células	206,00 mm
9 células	224,00 mm
Tensão	
4 e 6 células	14,8 VCC
9 células	11,1 VCC
Amplitude térmica	
De funcionamento	0 °C a 35 °C
De armazenamento	-40 °C a 60 °C
Pilha tipo moeda	lítio CR2032 de 3 V

Adaptador CA	
Tensão de entrada	100 - 240 VCA
Corrente de entrada (máxima)	1,50 A
Frequência de entrada	50 Hz - 60 Hz
Potência de saída	65 W ou 90 W
Corrente de saída	
65 W	3,34 A (contínua)
90 W	4,62 A (contínua)
Padrão	10,80 A
Tensão nominal de saída	19,5 +/- 1,0 VCC
Dimensões	
65 W	
Altura	16,00 mm
Largura	66,00 mm
Comprimento	127,0 mm
90 W	
Altura	16,00 mm
Largura	70,00 mm
Comprimento	147,00 mm
Amplitude térmica	
De funcionamento	0 °C a 35 °C
De armazenamento	-40 °C a 65 °C

Características físicas	
Altura	33,20 mm
Largura	338,00 mm
Profundidade	244,00 mm
Peso (com bateria de 6 células e unidade óptica)	2,39 kg

Requisitos ambientais	
Amplitude térmica	
De funcionamento	0 °C a 35 °C
De armazenamento	-40 °C a 65 °C
Humidade relativa (máxima)	
De funcionamento	10% a 90% (sem condensação)
De armazenamento	5% a 95% (sem condensação)
Vibração máxima (utilizando um espectro de vibração aleatória que simula o ambiente do utilizador)	
De funcionamento	0,66 Grms (2 Hz - 600 Hz)
De armazenamento	1,30 Grms (2 Hz - 600 Hz)

Choque máximo (medido com a unidade de disco rígido na posição "head-parked" (posição de repouso) e um pulso semi-sinusoidal de 2 ms)	
De funcionamento	142 G
De armazenamento	162 G
Altitude (máxima)	
De funcionamento	-15,20 a 3048 m
De armazenamento	-15,20 a 10 668 m
Nível de contaminação pelo ar	G2 ou inferior, conforme definido pela ANSI/ISA-S71.04-1985

[Voltar à página do índice](#)

[Voltar à página do índice](#)

Placa de sistema

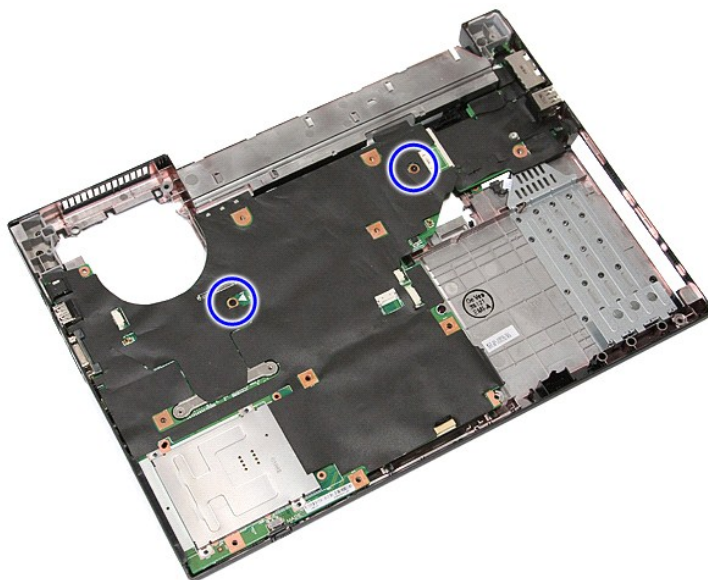
Manual de Serviço do Dell™ Latitude™ E5410 – Separado

⚠️ ADVERTÊNCIA: Antes de trabalhar na parte interna do computador, leia as informações de segurança fornecidas com o mesmo. Para obter informações adicionais sobre os melhores procedimentos de segurança, consulte a página inicial da conformidade de regulamentos em www.dell.com/regulatory_compliance.

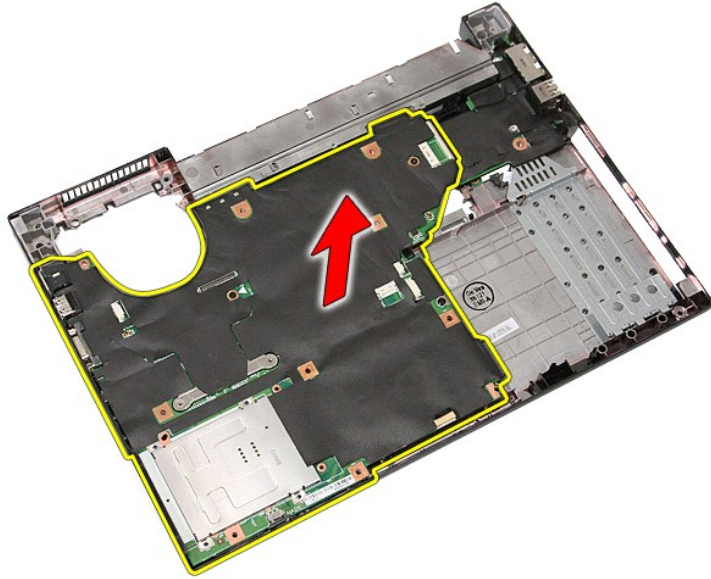
Retirar a placa de sistema



1. Siga os procedimentos em [Antes de trabalhar na parte interna do computador](#).
2. Retire o [cartão de memória](#) do computador.
3. Retire o [SIM do telefone](#) do computador.
4. Retire a [bateria](#) do computador.
5. Retire o [painel de acesso](#) do computador.
6. Retire a [unidade de disco rígido](#) do computador.
7. Retire a [unidade óptica](#) do computador.
8. Retire a [placa WLAN](#) do computador.
9. Retire a [pilha tipo moeda](#) do computador.
10. Retire a [ventoinha](#) do computador.
11. Retire o [dissipador de calor](#) do computador.
12. Retire a [tampa do LED](#) do computador.
13. Retire o [teclado](#) do computador.
14. Retire o [conjunto do visor](#) do computador.
15. Retire a [placa LED](#) do computador.
16. Retire o [apoio para o pulso](#) do computador.
17. Retire a [placa LED](#) do computador.
18. Retire os parafusos que fixam a placa de sistema ao chassis do computador.



19. Levante a placa de sistema em ângulo e retire-a.



Colocar a placa de sistema

Para colocar a placa de sistema, execute os passos acima descritos pela ordem inversa.

[Voltar à página do índice](#)

[Voltar à página do índice](#)

Placa de rede local sem fios (WLAN)

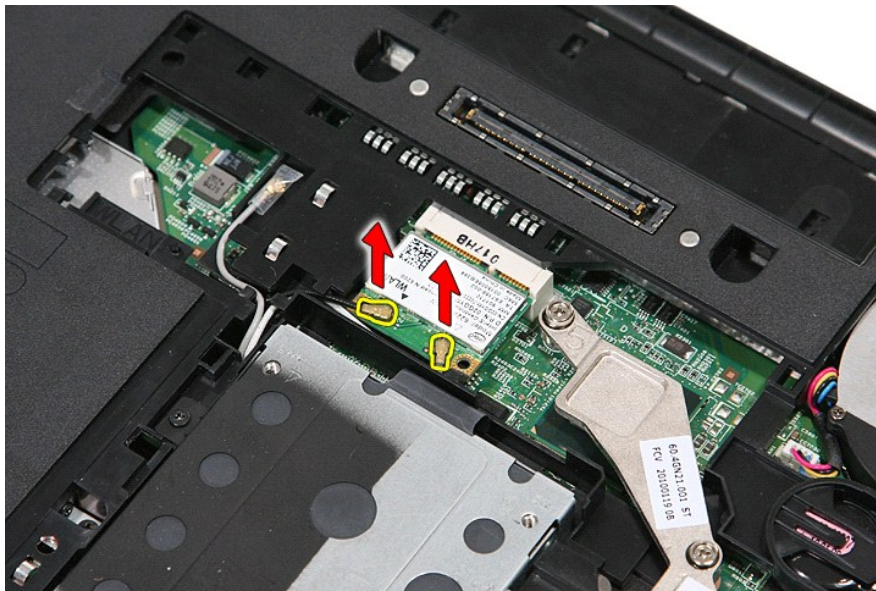
Manual de Serviço do Dell™ Latitude™ E5410 – Separado

⚠ ADVERTÊNCIA: Antes de trabalhar na parte interna do computador, leia as informações de segurança fornecidas com o mesmo. Para obter informações adicionais sobre os melhores procedimentos de segurança, consulte a página inicial da conformidade de regulamentos em www.dell.com/regulatory_compliance.

Retirar a placa WLAN



1. Siga os procedimentos em [Antes de trabalhar na parte interna do computador](#).
2. Retire a [bateria](#) do computador.
3. Retire o [painel de acesso](#) do computador.
4. Desligue os cabos da antena WLAN da placa WLAN.



5. Retire com cuidado o fecho para soltar a placa WLAN.



6. Retire a placa WLAN do computador.



Colocar a placa WLAN

Para colocar a placa WLAN, execute os passos acima descritos pela ordem inversa.

[Voltar à página do índice](#)

Trabalhar no computador

Manual de Serviço do Dell™ Latitude™ E5410 – Separado

- [Antes de trabalhar na parte interna do computador](#)
- [Ferramentas recomendadas](#)
- [Desligar o computador](#)
- [Depois de trabalhar na parte interna do computador](#)

Antes de trabalhar na parte interna do computador

Utilize as seguintes directrizes de segurança para ajudar a proteger o computador de potenciais danos e para ajudar a assegurar a sua segurança pessoal. Excepto se indicado em contrário, cada procedimento neste documento pressupõe a existência das seguintes condições:

- 1. Leu as informações de segurança fornecidas com o computador.
- 1. Um componente pode ser colocado novamente ou, se adquirido em separado, instalado executando o procedimento de remoção pela ordem inversa.

⚠️ ADVERTÊNCIA: Antes de trabalhar na parte interna do computador, leia as informações de segurança fornecidas com o mesmo. Para obter informações adicionais sobre os melhores procedimentos de segurança, consulte a página inicial da conformidade de regulamentos em www.dell.com/regulatory_compliance.

⚠️ AVISO: Muitas reparações podem apenas ser efectuadas por um técnico de assistência qualificado. Deverá efectuar apenas reparações simples e para resolução de problemas conforme autorizado na documentação do produto ou orientado pelo serviço de assistência on-line ou por telefone e pela equipa de suporte. Os danos causados por uma manutenção não autorizada pela Dell não são abrangidos pela garantia. Leia e siga as instruções de segurança fornecidas com o produto.

⚠️ AVISO: Para evitar descargas electrostáticas, ligue-se à terra utilizando uma pulseira antiestática com cabo de ligação à terra ou toque periodicamente numa superfície metálica não pintada, como por exemplo, uma entrada na parte posterior do computador.

⚠️ AVISO: Manuseie cuidadosamente os componentes e as placas. Não toque nos componentes ou nos contactos da placa. Segure a placa pelas extremidades ou pelo suporte de instalação metálico. Segure os componentes, como por exemplo, um processador, pelas extremidades e não pelos pinos.

⚠️ AVISO: Quando desligar um cabo, puxe pela respectiva ficha ou pela patilha, e não pelo próprio cabo. Alguns cabos possuem fichas com patilhas de bloqueio. Se estiver a desligar este tipo de cabo, pressione as patilhas de bloqueio antes de desligar o cabo. À medida que retira as fichas, mantenha-as alinhadas de modo uniforme para evitar que os pinos entorem. Do mesmo modo, antes de ligar um cabo, certifique-se de que ambas as fichas estão correctamente orientadas e alinhadas.

📌 NOTA: Pode haver diferenças de aparência entre a cor e determinados componentes do seu computador em relação aos apresentados nas ilustrações deste documento.

Para evitar danificar o computador, execute os seguintes passos antes de começar a trabalhar na parte interna do mesmo:

1. Certifique-se de que a superfície de trabalho é plana e está limpa para evitar que a tampa do computador fique riscada.
2. Desligue o computador (consulte a secção [Desligar o computador](#)).
3. Se o computador estiver ligado a um dispositivo de ancoragem (ancorado), como por exemplo, uma base de suporte multimédia ou uma bateria "Slice" opcional, efectue a desancoragem do mesmo.

⚠️ AVISO: Para desligar um cabo de rede, desligue primeiro o cabo do computador e, em seguida, desligue o cabo do dispositivo de rede.

4. Desligue todos os cabos de rede do computador.
5. Desligue o computador e todos os dispositivos ligados das respectivas tomadas eléctricas.
6. Feche o visor e vire o computador ao contrário numa superfície plana.

⚠️ AVISO: Para evitar danificar a placa de sistema, deve retirar a bateria principal antes de efectuar a manutenção ao computador.

7. Retire a bateria principal (consulte [Retirar a bateria](#)).
8. Vire o computador com a parte superior para cima.
9. Abra o visor.
10. Pressione o botão de alimentação para ligar a placa de sistema à terra.

⚠️ AVISO: Para evitar choques eléctricos, desligue sempre o computador da tomada eléctrica antes de abrir o visor.

⚠️ AVISO: Antes de tocar em qualquer peça no interior do computador, ligue-se à terra tocando numa superfície metálica não pintada, como por exemplo, o metal na parte posterior do computador. Enquanto trabalha, toque periodicamente numa superfície metálica não pintada para dissipar a electricidade estática, uma vez que esta pode danificar os componentes internos.

11. Retire quaisquer ExpressCards ou Smart Cards instalados das ranhuras adequadas.
12. Retire a unidade de disco rígido (consulte [Retirar a unidade de disco rígido](#)).

Ferramentas recomendadas

Os procedimentos neste documento podem requerer as seguintes ferramentas:


- 1. Chave de fendas de ponta chata pequena
- 1. Chave de fendas Philips n.º 0
- 1. Chave de fendas Philips n.º 1
- 1. Instrumento de plástico pontiagudo pequeno
- 1. CD do programa de actualização do Flash BIOS

Desligar o computador


△ **AVISO:** Para evitar a perda de dados, guarde e feche todos os ficheiros abertos e saia de todos os programas abertos antes de desligar o computador.

1. Encerre o sistema operativo:

1 No Windows® 7:

Clique em **Iniciar** , e, em seguida, clique **Encerrar**.

1 No Windows Vista®:

Clique em **Iniciar** , em seguida, clique na seta no canto inferior direito do menu **Iniciar**, tal como é ilustrado abaixo e, em seguida, clique em **Encerrar**.



1 No Windows® XP:

Clique em **Iniciar** → **Desligar o computador** → **Desligar**.

O computador desliga-se após a conclusão do processo de encerramento do sistema operativo.

2. Certifique-se de que o computador e todos os dispositivos ligados estão desligados. Se o computador e os dispositivos ligados não se desligaram automaticamente quando encerrou o sistema operativo, pressione sem soltar o botão de alimentação durante cerca de 4 segundos para os desligar.

Depois de trabalhar na parte interna do computador

Depois de ter concluído os procedimentos de recolocação de componentes, certifique-se de que liga os dispositivos externos, placas e cabos antes de ligar o computador.

△ **AVISO:** Para evitar danificar o computador, utilize apenas a bateria concebida para este computador Dell. Não utilize baterias concebidas para outros computadores Dell.

1. Ligue todos os dispositivos externos, como por exemplo, um replicador de portas, uma bateria "Slice" ou uma base de suporte multimédia e volte a colocar todas as placas, como por exemplo, uma ExpressCard.
2. Ligue quaisquer cabos de telefone ou de rede existentes ao computador.

△ **AVISO:** Para ligar um cabo de rede, ligue primeiro o cabo ao dispositivo de rede e, em seguida, ligue-o ao computador.

3. Volte a colocar a [bateria](#).
4. Ligue o computador e todos os dispositivos ligados às respectivas tomadas eléctricas.
5. Ligue o computador.

[Voltar à página do índice](#)

[Voltar à página do índice](#)

Placa de rede de área alargada sem fios (WWAN)

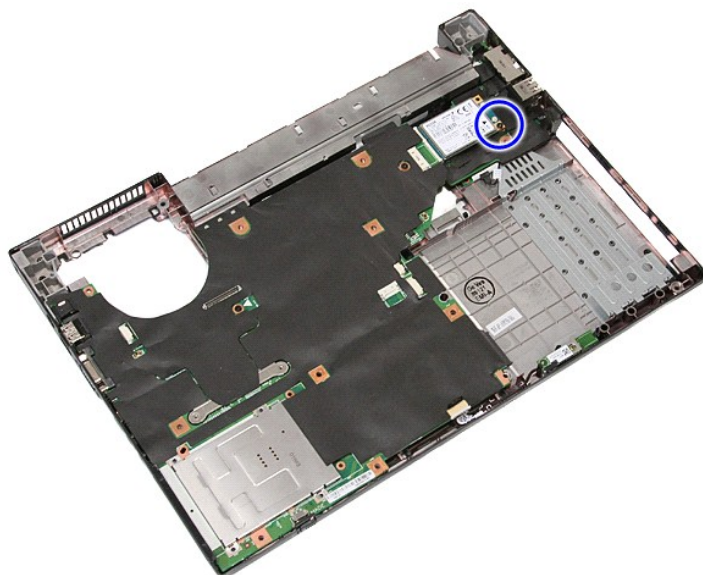
Manual de Serviço do Dell™ Latitude™ E5410 – Separado

⚠ ADVERTÊNCIA: Antes de trabalhar na parte interna do computador, leia as informações de segurança fornecidas com o mesmo. Para obter informações adicionais sobre os melhores procedimentos de segurança, consulte a página inicial da conformidade de regulamentos em www.dell.com/regulatory_compliance.

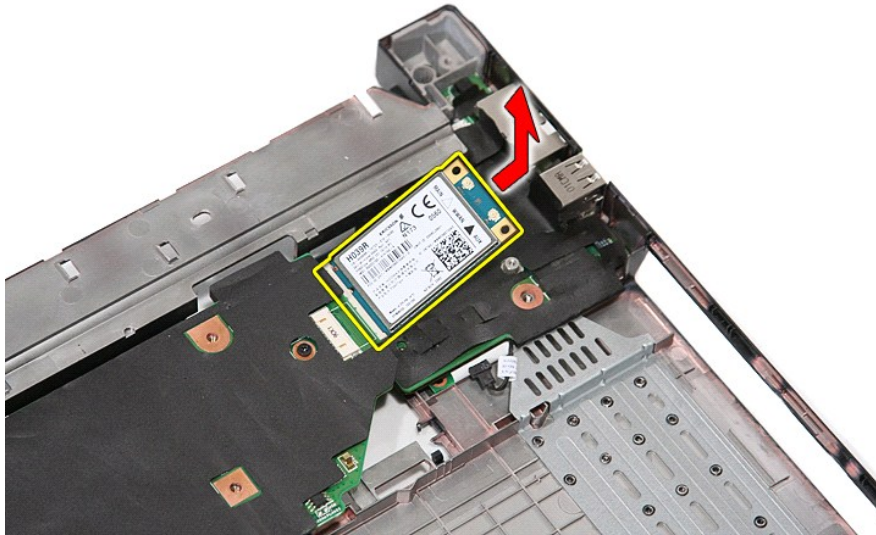
Retirar a placa WWAN



1. Siga os procedimentos em [Antes de trabalhar na parte interna do computador](#).
2. Retire a [bateria](#) do computador.
3. Retire o [painel de acesso](#) do computador.
4. Retire a [unidade óptica](#) do computador.
5. Retire a [tampa do LED](#) do computador.
6. Retire o [teclado](#) do computador.
7. Retire o [conjunto do visor](#) do computador.
8. Retire a [placa LED](#) do computador.
9. Retire o [apoio para o pulso](#) do computador.
10. Retire o parafuso que fixa a placa WWAN ao computador.



11. Retire a placa WWAN do computador.



Colocar a placa WWAN

Para colocar a placa WWAN, execute os passos acima descritos pela ordem inversa.

[Voltar à página do índice](#)